



# Fuchsi.



*Ich freue mich, dass du Fuchsi nähen möchtest!*

*In diese Anleitung habe ich sehr viel Mühe und Arbeit gesteckt. Beachte bitte, dass ich keine professionelle Schnitterstellerin bin.*

*Sollte dir irgendwas unklar sein, dann sende mir eine Nachricht an [www.facebook.com/herzenswerke/](https://www.facebook.com/herzenswerke/) oder an [herzenswerke@gmail.com](mailto:herzenswerke@gmail.com), gerne versuche ich dann dir bei der Lösung deines Problems zu helfen.*

*Über Kommentare auf meiner Seite [herzenswerke.jimdo.com](https://herzenswerke.jimdo.com), [Instagram](#) oder auf [Facebook](#) freue ich mich.*

Marion

Herzenswerke  
von Marion  
Fuchsi



## Vorbereitung

Bevor du loslegst, solltest du das E-Book einmal komplett durchlesen. So klären sich manche Fragen vielleicht schon von selbst.

Das Schnittmuster für Fuchsi findest du am Ende dieser Anleitung.

Es ist ausreichend, das Schnittmuster auszudrucken und die Anleitung auf dem PC /Tablet zu lesen.

Wähle bitte für das Schnittmuster als Druckereinstellung „Tatsächliche Größe“. Eine 0,75 cm breite Nahtzugabe ist dabei an jedem Schnittteil bereits enthalten.

Möchtest du einen größeren Fuchs nähen, kannst du das in den Druckereinstellungen verändern. Beachte jedoch, dass sich dabei die Breite der Nahtzugabe ändert. Diese kannst du dann mit dem Lineal ausmessen. Wenn du möchtest, kannst du das Schnittmuster auch an der gestrichelten Linie ausschneiden und deine eigene Nahtzugabe herumzeichnen.

Am Anfang und Ende jeder Naht solltest du durch Vor- und Zurücknähen verriegeln.

Sofern nicht anders in der Anleitung beschrieben, solltest du die Nahtzugaben nach dem Nähen zurückschneiden und bei Rundungen bis knapp an die Naht einschneiden. Ich habe dafür eine Zackenschere verwendet, du kannst aber auch eine normale Schere nutzen.



## Materialien:

- ☺ Stoff für den Körper (z.B. Plüsch) ca. (B x H) 50 cm x 55 cm oder 115 cm x 30 cm
- ☺ Stoff für Bauch, Schnauze (weiß), Innenohren, Kinn und Schwanzspitze (z.B. Nicky) ca. (B x H) 33 cm x 20 cm
- ☺ Stoff für Füße und Fußsohlen (z.B. Nicky) ca. (B x H) 45 cm x 20 cm
- ☺ Vliesofix mindestens 20 cm x 24 cm
- ☺ Stickvlies mindestens 30 cm x 30 cm
- ☺ Sicherheitsaugen
- ☺ Sicherheitsnase oder Knopf
- ☺ Füllmaterial
- ☺ Farblich passendes Garn
- ☺ Nähnadel
- ☺ Schere, Stift, Nähmaschine

Die angegebene Stoffwahl ist nur ein Beispiel. Selbstverständlich kannst du auch andere Stoffe/ Augen verwenden. Feste bis minimal dehnbare Stoffe eignen sich gut.

Ich habe für Fuchsi Stoffe von



verwendet.



Los geht's



Übertrage die Vorlagen der zu applizierenden Schnittteile auf das Vliesofix und schneide diese grob aus. Bei den Vorlagen der Schwanzspitze, den Unterarmen und den Füßen schneidest du aber genau an der geraden Kante ab.

Mithilfe der Schnittteile platzierst du das Vliesofix mit der Klebeseite nach unten auf der Rückseite des Stoffs.

Achte dabei auf den Fadenlauf.

Nach dem Festbügeln zeichnest du den Umriss des Schnittmusters und schneidest das Schnittteil aus.

Nun kannst du das Papier vom Vliesofix abziehen.



*Bei langflorigem Plüsch empfiehlt es sich, das Plüschfell zunächst entgegen der Streichelrichtung zu bürsten und dann das zu applizierende Teil festzustecken. Dann kann man das Plüschfell darunter kürzen. So lässt sich das Schnittteil besser aufbügeln.*



*Platziere die zu applizierenden Schnittteile entsprechend den Markierungen und bügle sie fest.*

*Anschließend legst du ein Stück Stickvlies unter das Nähstück.*

*Dann nähst du mit farblich passendem Garn auf der Kante mit einem schmalen (ca. 2mm) und engen (ca. 0,8, Einstellungen variieren je nach Nähmaschine) Zickzackstich.*

*An den Ecken lässt du die Nadel im Stoff und hebst den Nähfuß.  
So kannst du das Nähstück drehen, ohne dass etwas verrutscht.*

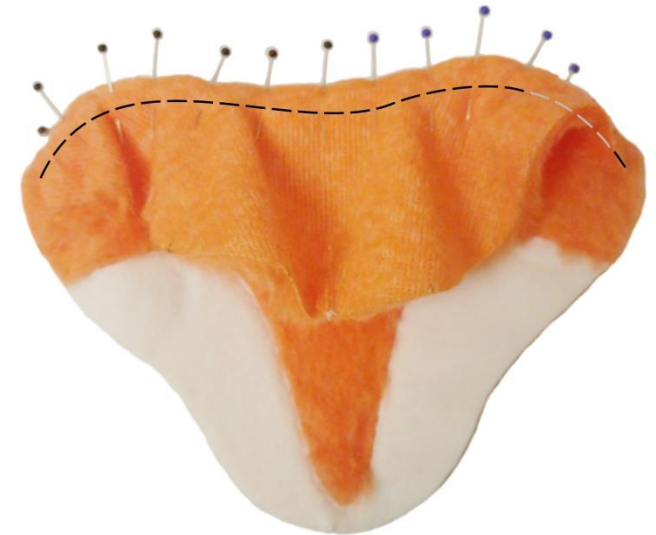
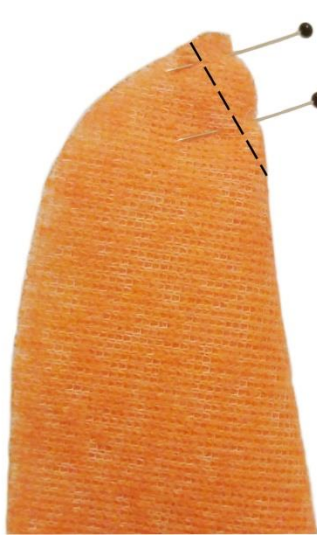


Appliziere nun alle Teile: Schwanzspitze, Bauch, Schnauze, Arme und Füße.  
Achte darauf, dass die Füße nach außen zeigen. Ober- und Unterarm mit den geraden Kanten aufeinander legen.

Bei langflorigem Plüsch kannst du diesen wieder in Streichelrichtung bürsten.



Nun sind alle Schnittteile vorbereitet.



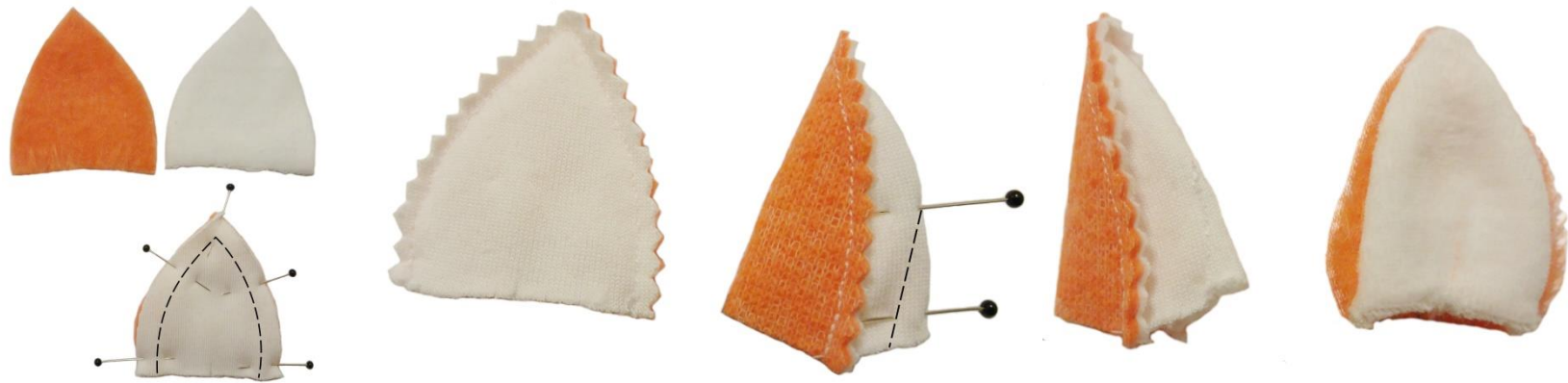
*Nähe zunächst die Abnäher von der Schnauze sowie von Vorderkopf knappkantig (2-3 mm) zusammen.*

*Lege dazu das entsprechende Schnittteil rechts auf rechts zusammen*

*Legen nun den Vorderkopf rechts auf rechts auf die Schnauze, orientiere dich dabei an den jeweiligen Mitten.*

*Nähe beides zusammen.*

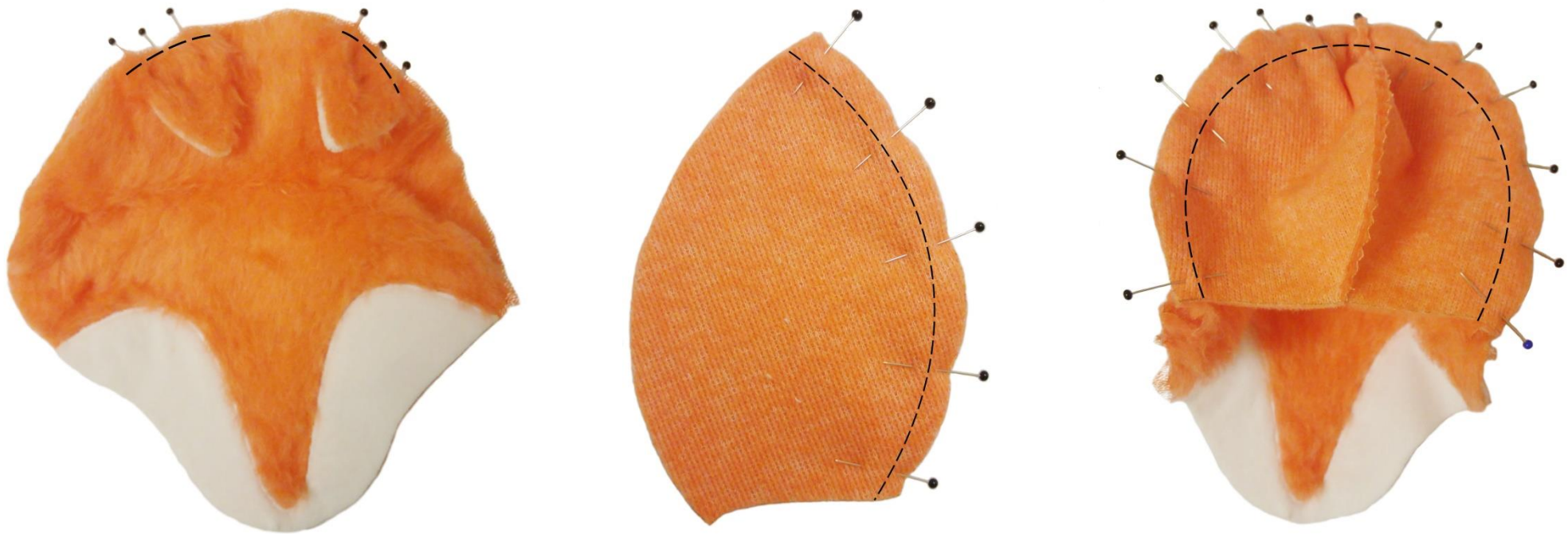




*Lege jeweils ein Innen- und Außenohr rechts auf rechts zusammen und nähe wie auf dem Schnittmuster vorgegeben.*

*Falte dann Innen- und Außenohr wie auf dem mittleren Foto auseinander und nähe von der offenen Kante mit Abstand von etwa 5 mm spitz zulaufend zur Mitte des Innenohrs.*

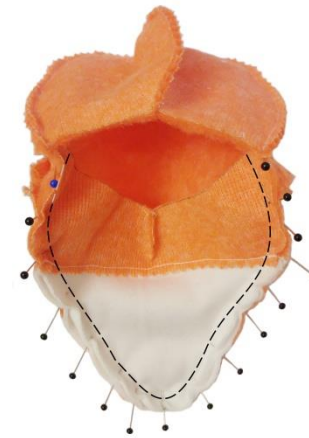
*Nach dem Zurückschneiden der Nahtzugabe wendest du die Ohren.*



*Stecke die Ohren mit der Innenohr-Seite auf die rechte Seite des Vorderkopfes entsprechend der Markierungen.  
Nähe die Ohren innerhalb der Nahtzugabe fest.*

*Lege beide Teile des Hinterkopfes rechts auf rechts und nähe sie zusammen.*

*Anschließend legst du den Hinterkopf rechts auf rechts auf den Vorderkopf. Die Naht vom Hinterkopf trifft auf die Naht des Abnähers.  
Nähe beide Teile zusammen. Achte darauf, dass du die Schnauze nicht versehentlich mit einnähest.*



*Lege das weiße Kinn teil rechts auf rechts auf das rote Kinn teil und nähe es fest.*

*Dann falte das Kinn zur Hälfte, so dass die rechte Seite innen liegt und nähe knappkantig den Abnäher zusammen.*

*Anschließend steckst du das Kinn rechts auf rechts auf die Schnauze.*

*Orientiere dich dabei sowohl an den jeweiligen Mitten als auch am Übergang von Weiß zu Rot.*

*Nähe die Teile zusammen.*



*Wenn du Sicherheitsaugen verwendest, werden diese jetzt befestigt.*

*Markiere dir dazu knapp oberhalb der Naht von Schnauze zu Vorderkopf von der Mitte aus gesehen zwei Punkte.*

*Mit der Lochzange (oder vorsichtig mit einer Schere) machst du die Löcher in den Stoff.*

*Wenn du Bedenken hast, dass der Stoff ausreißen könnte, kannst du noch Vlies oder Kunstleder auf die Augenstifte stecken und dann erst die Scheibe darauf stecken. Drücke die Scheibe so fest wie möglich auf den Stift.*

*Möchtest du eine Sicherheitsnase verwenden, kannst du diese jetzt anbringen.*



*Lege den Schwanz an den Abnähern rechts auf rechts zusammen und nähe dort zusammen.*

*Anschließend stecke die Schwanzteile rechts auf rechts zusammen und nähe wie auf dem Schnittmuster angegeben die Teile zusammen.*

*Lasse an der geraden Seite eine Öffnung von ca. 3 cm.*

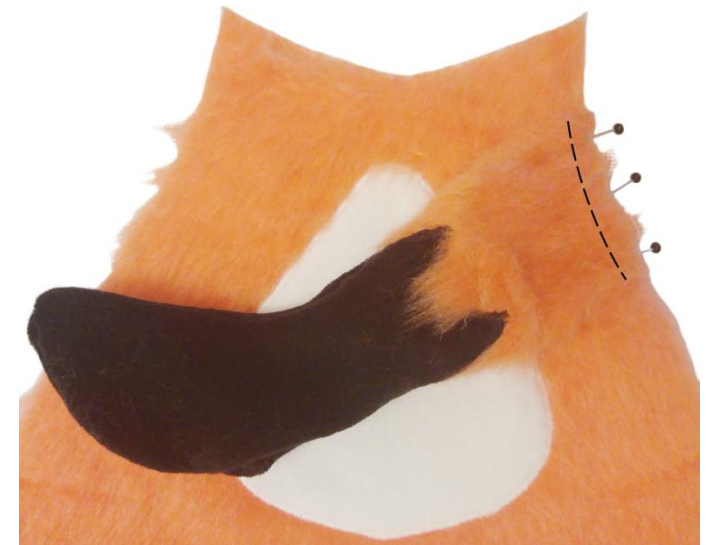
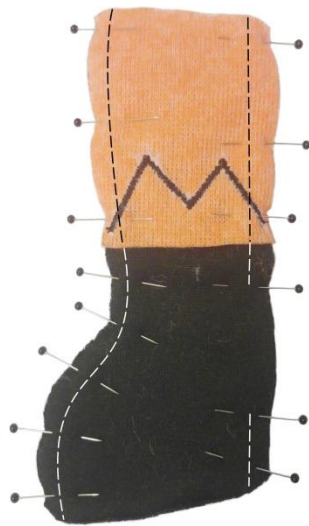
*Nach dem Zurückschneiden der Nahtzugabe wendest du den Schwanz.*



*Stecke den Schwanz auf die rechte Seite eines der Rückenteile an der Markierung und nähe ihn innerhalb der Nahtzugabe fest.  
Achte darauf, dass der Schwanz wie auf der Abbildung nach oben zeigt.*

*Dann nähst du die Abnäher der Rückenteile. Lege dazu jeweils ein Rückenteil am Abnäher rechts auf rechts.*

*Anschließend lege beide Rückenteile rechts auf rechts und nähe beide Teile in der Mitte zusammen.*



*Lege jeweils zwei Armteile rechts auf rechts zusammen und nähe auf beiden Seiten von oben bis unten.*

*Lasse auf der geraden Seite eine Öffnung von ca. 3 cm.*

*Stecke nun die Fußsohle rechts auf rechts auf die offene Kante vom Unterarm und nähe einmal rundherum.*

*Hebe beim Nähen öfters den Nähfuß, um das Nähstück zu drehen und um Falten glattzuziehen. Die Nadel sollte dabei im Stoff stecken.*

*Nach dem Zurückschneiden der Nahtzugabe wendest du die Arme und steckst sie an den Markierungen auf die rechte Seite des Vorderteils. Die Fußspitzen zeigen dabei nach oben. Nähe die Arme innerhalb der Nahtzugabe fest.*



*Stecke Vorder- und Rückenteil rechts auf rechts und nähe die Außenseiten bis hinunter zu den Füßen zusammen.*

*Dann nähst du die Schrittnaht von einem Fuß über die Mitte bis zum anderen Fuß.*

*Anschließend stecke die Fußsohlen rechts auf rechts auf die offene Kante vom Fuß und nähe einmal rundherum.*





*Kopf und Körper sind nun fertig und werden nun zusammengenäht.  
Der Körper muss auf links und der Kopf auf rechts gedreht sein.*

*Stecke die Arme und den Schwanz im Körper möglichst in die Füße, sodass der Kopf gut in den Körper passt.*

*Stecke den Kopf in den Körper. Die rechten Seiten treffen aufeinander.*

*Der Abnäher vom Kinn trifft dabei auf die Mitte des Vorderteils.*

*Die Mittelnaht vom Hinterkopf trifft auf die Mittelnaht des Rückenteils.*

*Die Öffnung des Kopfes ist minimal größer als die des Körpers.*

*Stauche deshalb möglichst gleichmäßig die Kante des Kopfes mithilfe vieler Nadeln.*

*Somit wird es trotz des Unterschieds keine Falten beim Nähen geben.*

*Lasse beim Nähen hinten im Nacken eine Öffnung von ungefähr 6 cm.*



*Stopfe nun die Arme, den Schwanz, Kopf und Körper mit Füllmaterial.*

*Lasse bei den Armen oben ca. einen Fingerbreit frei.*

*Wenn du die Füße und Beine gestopft hast, knicke die Beine nach vorne und fülle dann den Bauch.*

*So kann Fuchsi besser sitzen.*

*Wenn du einen Knopf für die Nase gewählt hast, kannst du diesen nun annähen.*



*Nähe nun die Wende- und Füllöffnungen an Nacken, Armen und Schwanz mit der Matratzennaht zu.*



Juhu, fertig!





## Probenäh-Ergebnisse

An dieser Stelle möchte ich mich ganz herzlich bei meinen Probenäherinnen bedanken.



Jacqueline Farner



Marion Schaar von  
[Herzenswerke von Marion](#)



Anna Kreusel von [Fadenentspannung](#)



Froschn näht

Nancy Hartmann von [Froschn näht](#)



Gun-In Ger  
-- crea-teem --



Nancy Hartmann von [Froschn näht](#)



Nancy Hartmann von [Froschn näht](#)



Andrea Feth von [Fethis Kreativbude](#)



Nancy Hartmann von [Froschn näht](#)



Jacqueline Farner



Marion Schaar von  
[Herzenswerke von Marion](#)



Anna Kreusel von [Fadenentspannung](#)





Andrea Feth von [Fethis Kreativbude](#)



Nancy Hartmann von [Froschn näht](#)



Andrea Feth von [Fethis Kreativbude](#)



Anna Kreusel von [Fadenentspannung](#)



Jacqueline Farner



Marion Schaar von  
[Herzenswerke von Marion](#)



Meine Seite: <http://herzenswerke.jimdo.com>

Facebook: <https://www.facebook.com/herzenswerke>

Instagram: <https://www.instagram.com/herzenswerkevonmarion/>

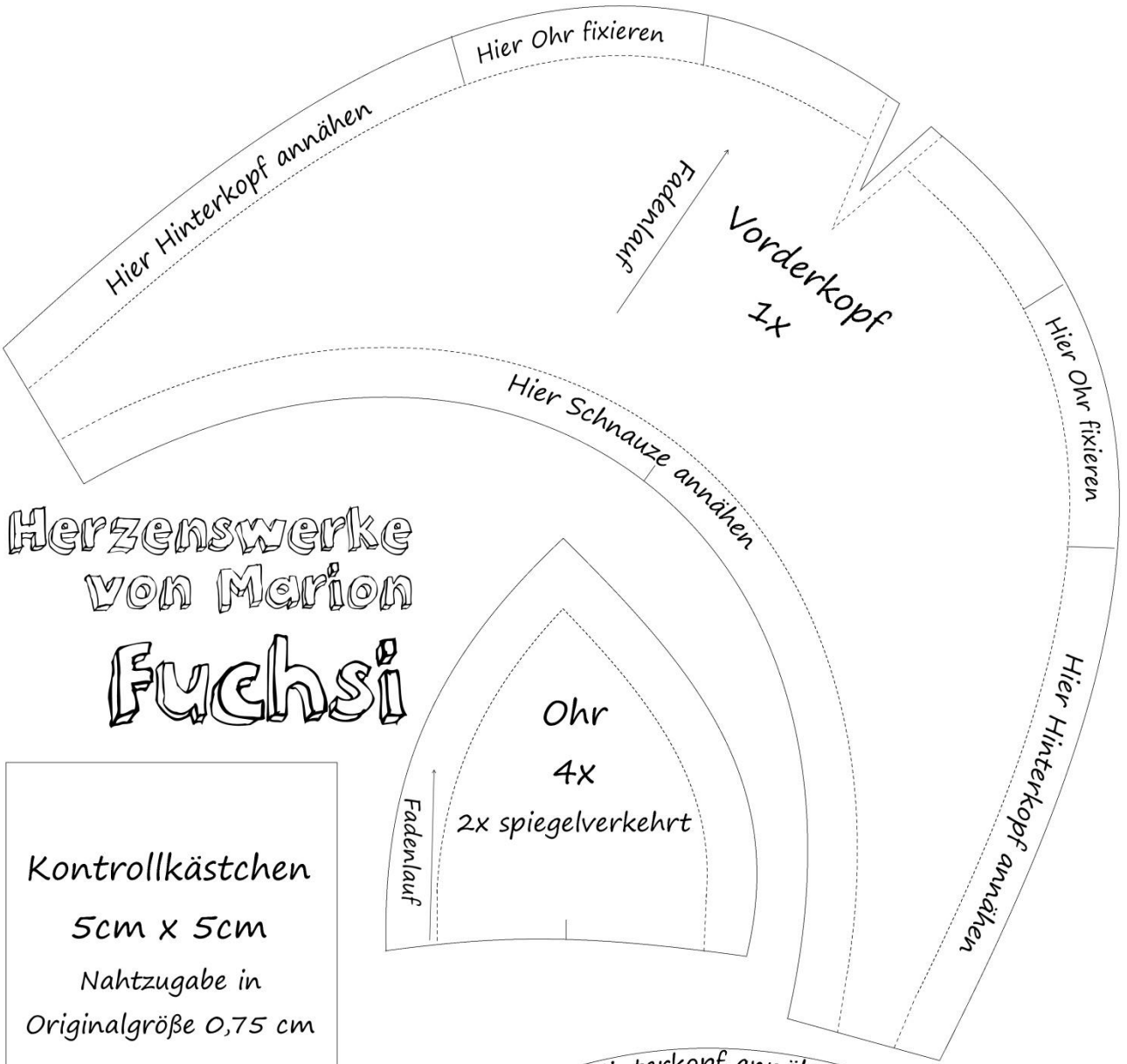
E-Mail: [herzenswerke@gmail.com](mailto:herzenswerke@gmail.com)



*Alle Rechte dieser Anleitung liegen bei  
Marion Schaar – Herzenswerke von Marion.*

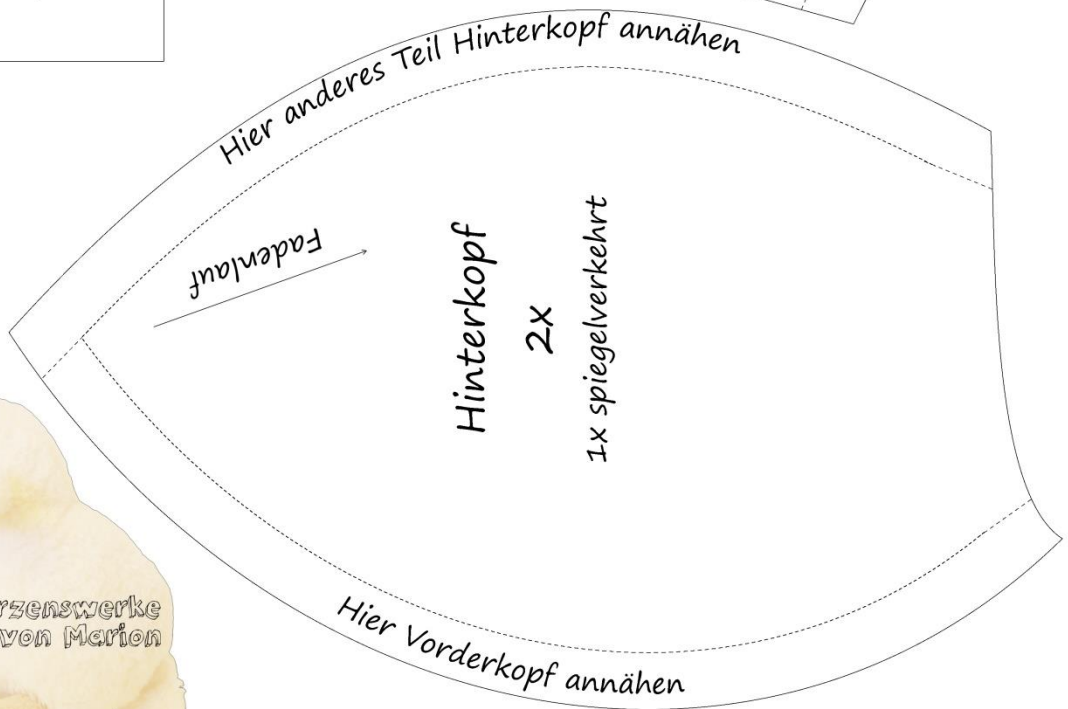
*Der Schnitt darf gerne auch zu gewerblichen Zwecken genutzt werden,  
allerdings nur unter Angabe der Herkunft  
(Schnitt Fuchsi – Herzenswerke von Marion).*

*Verkauf, Weitergabe oder Vervielfältigung des Schnittmusters sowie Massenproduktion sind untersagt!*



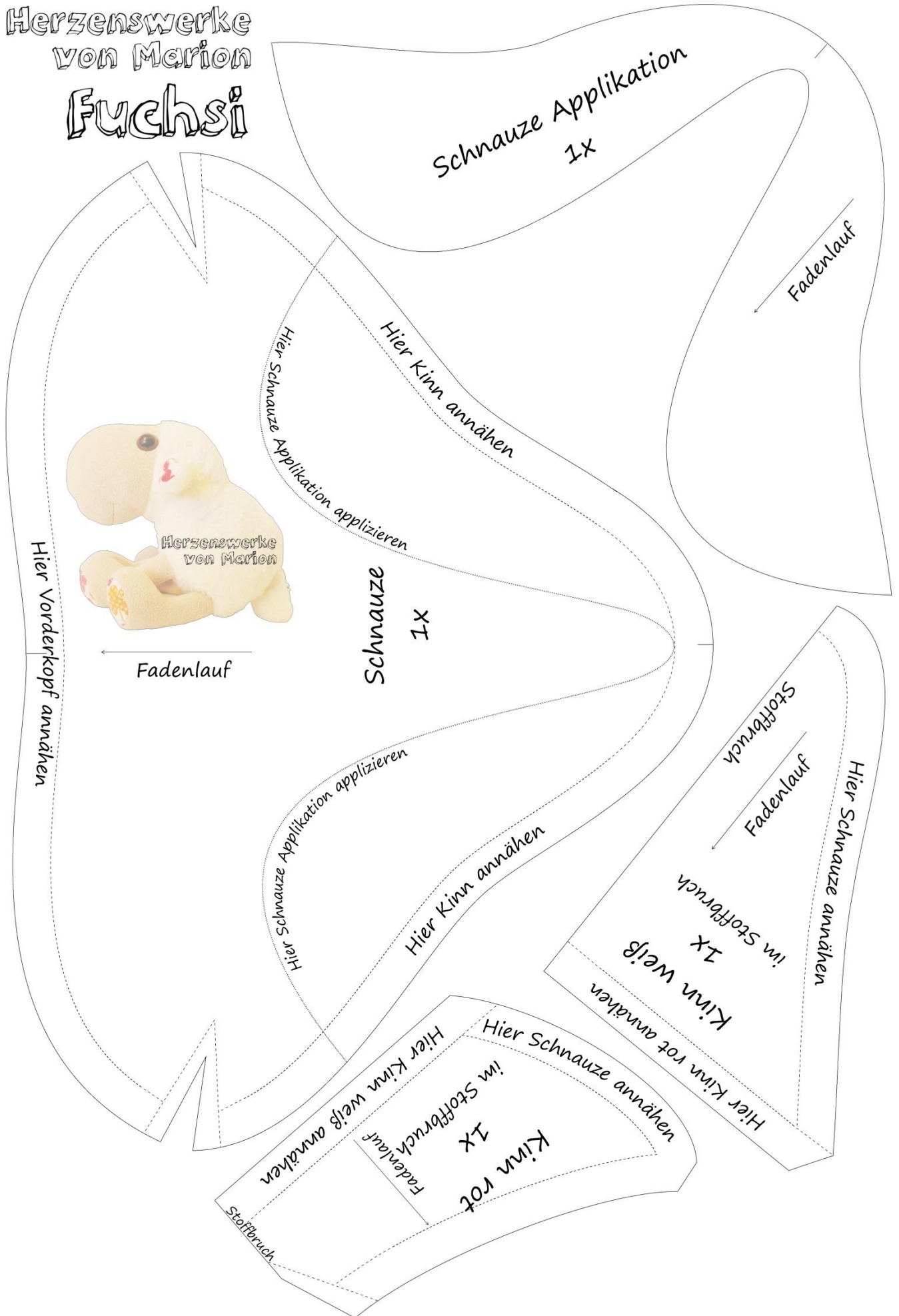
Herzenswerke  
von Marion  
**Fuchsi**

Kontrollkästchen  
5cm x 5cm  
Nahtzugabe in  
Originalgröße 0,75 cm

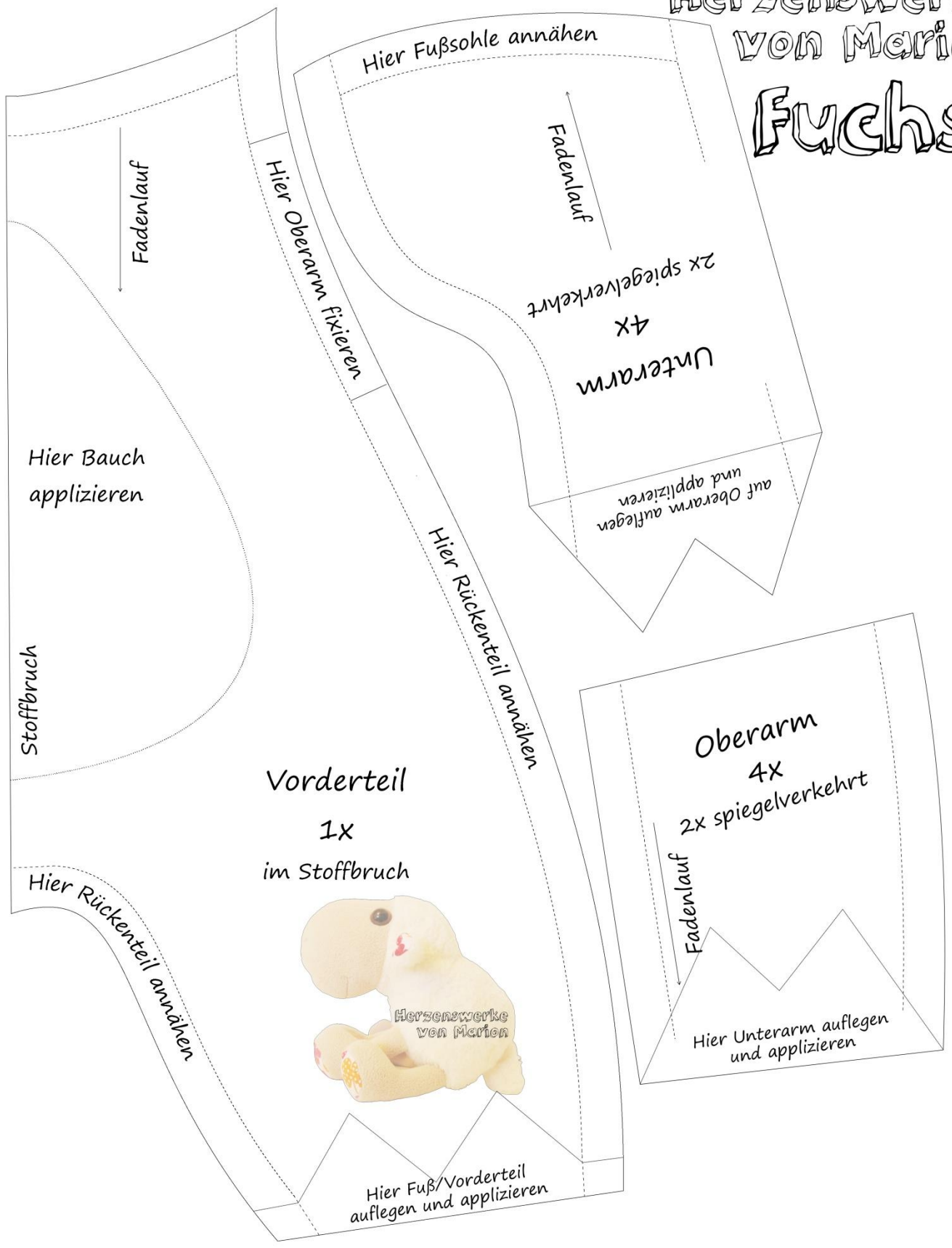


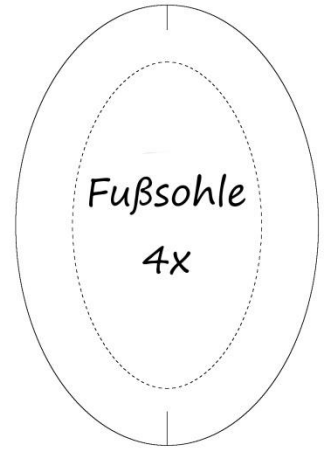
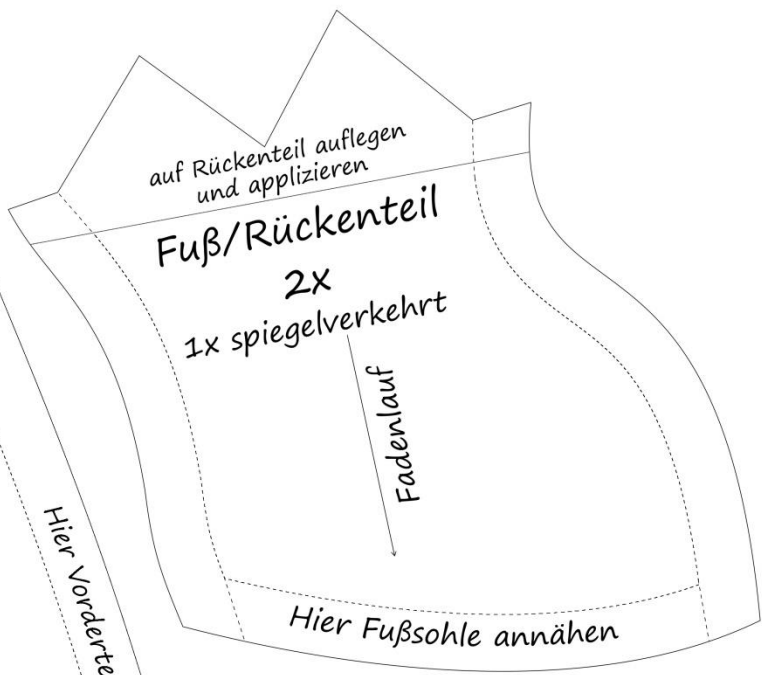
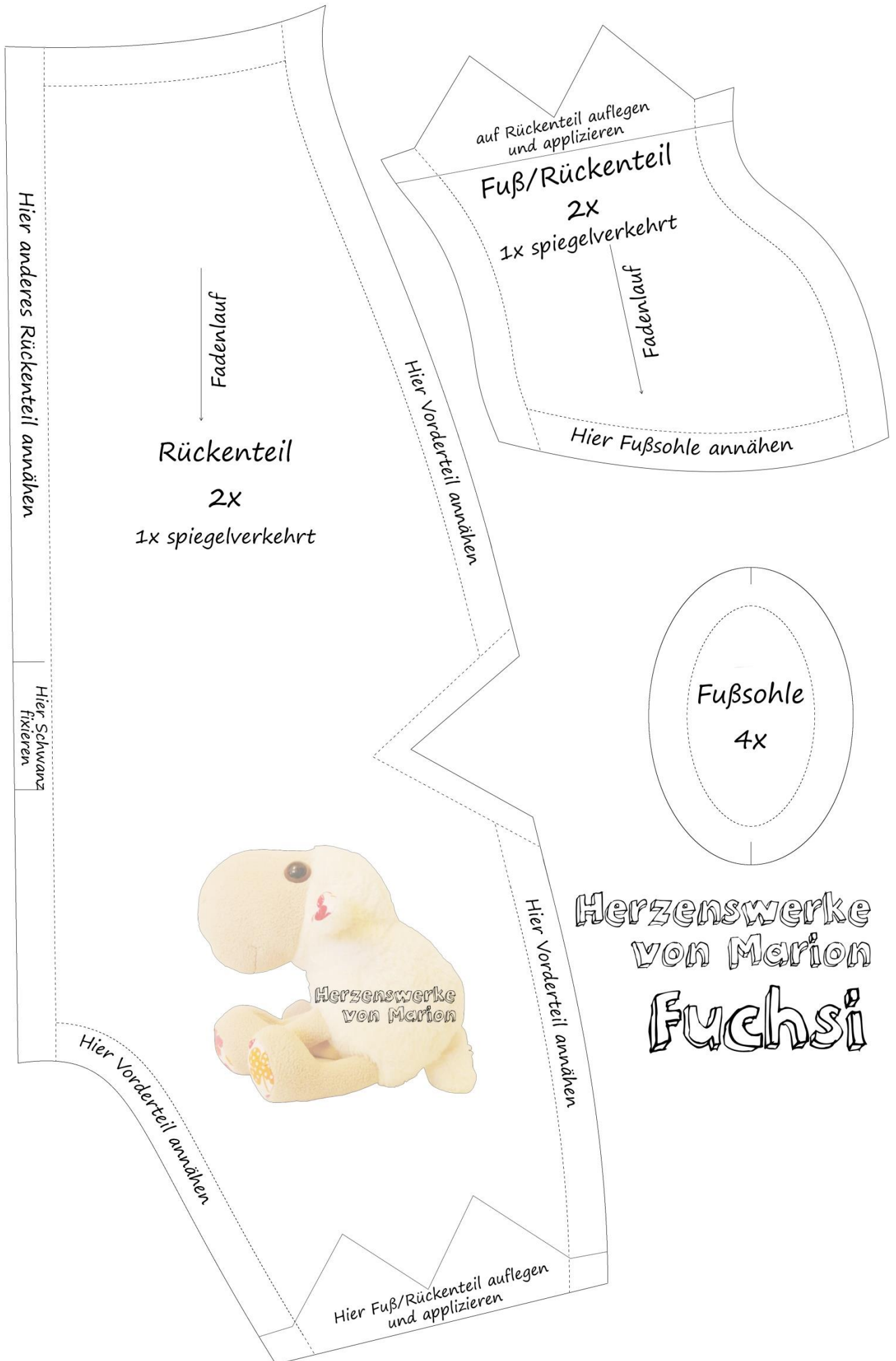
Herzenswerke  
von Marion

# Herzenswerke von Marion Fuchsi

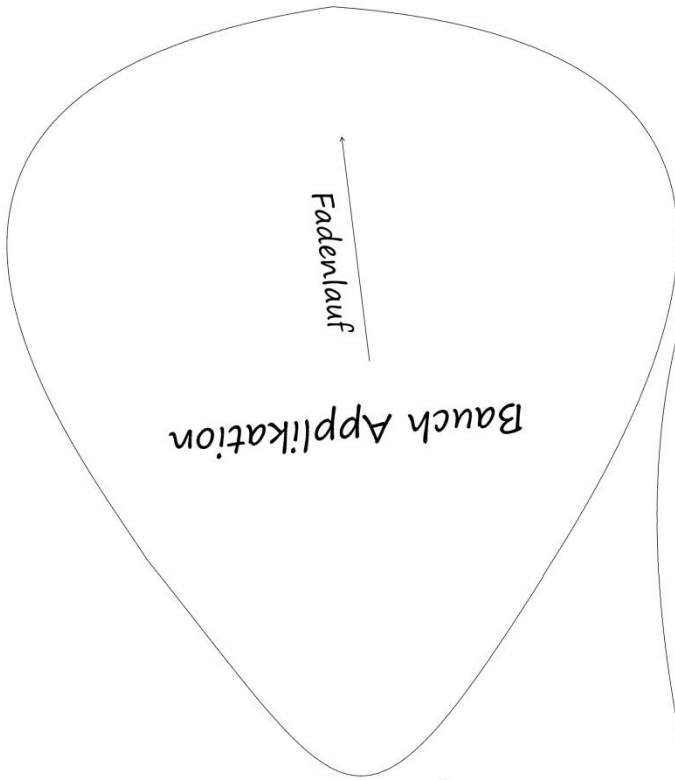


# Herzenswerke von Marion Fuchsi





Herzenswerke  
von Marion  
Fuchsi



Bauch Applikation

Fadenlauf



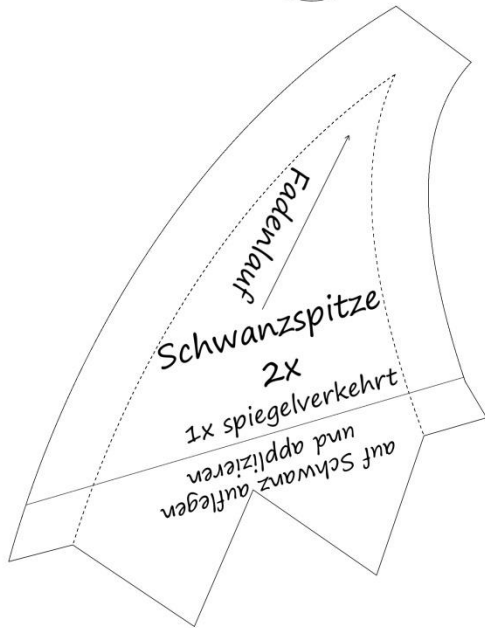
Schwanz

2x

1x spiegelverkehrt

Fadenlauf

Hier Schwanzspitze auflegen und applizieren

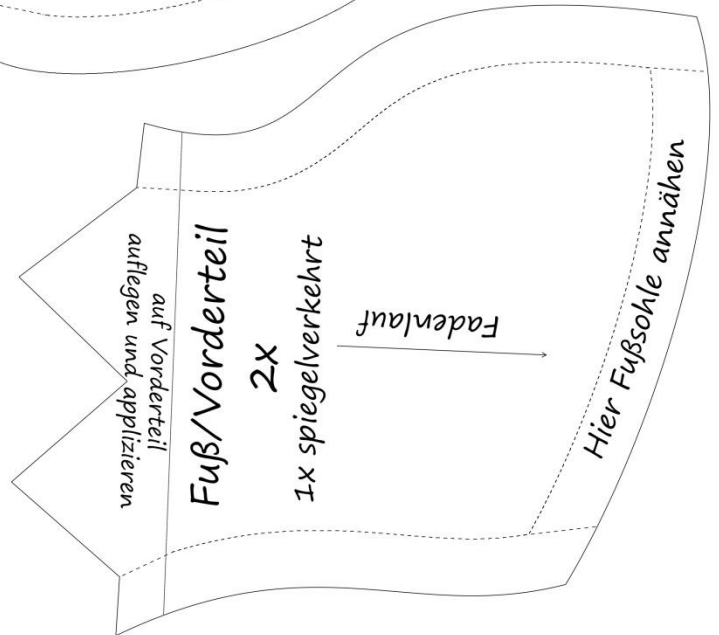


Schwanzspitze

2x

1x spiegelverkehrt  
auf Schwanz auflegen  
und applizieren

Fadenlauf



Fuß/Vorderteil

2x

1x spiegelverkehrt

Fadenlauf

auf Vorderteil  
auflegen und applizieren

Hier Fußsohle annähen

Herzenswerke  
von Marion

Fuchsi



Herzenswerke  
von Marion



# Vorlage Vliesofix



Herzenswerke  
von Marion  
Fuchsi

