




Ich freue mich, dass du das Häschen nähen möchtest!

In diese Anleitung habe ich sehr viel Mühe und Arbeit gesteckt. Beachte bitte, dass ich keine professionelle Schnitterstellerin bin.

Sollte dir irgendwas unklar sein, dann sende mir eine Nachricht an www.facebook.com/herzenswerke/ oder an herzenswerke@gmail.com, gerne versuche ich dann dir bei der Lösung deines Problems zu helfen.

Über Kommentare auf meiner Seite herzenswerke.jimdo.com, [Instagram](#) oder auf [Facebook](#) freue ich mich.

Eine Schritt für Schritt-Videoanleitung für den Hasen kannst du dir  [hier](#) ansehen.

Für die Weihnachtsmütze findest du die Videoanleitung  [hier](#).

Marion

Herzenswerke
von Marion
Meister aller Lampen



Vorbereitung

Bevor du loslegst, solltest du das E-Book einmal komplett durchlesen. So klären sich manche Fragen vielleicht schon von selbst. An einigen Stellen habe ich dir in dieser Anleitung neben den Anleitungsfotos auch ein Modell aus Papier zur besseren Anschauung beigelegt.

Das Schnittmuster für das Häschen und für die Weihnachtsmütze findest du am Ende dieser Anleitung. Es ist ausreichend, das Schnittmuster auszudrucken und die Anleitung auf dem PC /Tablet zu lesen.

Wähle bitte für das Schnittmuster als Druckereinstellung „Tatsächliche Größe“. Eine 1,0 cm breite Nahtzugabe ist dabei an jedem Schnittteil bereits enthalten.

Möchtest du ein größeres Häschen nähen, kannst du das in den Druckereinstellungen verändern. Beachte jedoch, dass sich dabei die Breite der Nahtzugabe ändert. Diese kannst du dann mit dem Lineal ausmessen. Wenn du möchtest, kannst du das Schnittmuster auch an der gestrichelten Linie ausschneiden und deine eigene Nahtzugabe herumzeichnen.

Am Anfang und Ende jeder Naht solltest du durch Vor- und Zurücknähen verriegeln.



Sofern nicht anders in der Anleitung beschrieben, solltest du die Nahtzugaben nach dem Nähen zurückschneiden und bei Rundungen bis knapp an die Naht einschneiden. Ich habe dafür eine Zackenschere verwendet, du kannst aber auch eine normale Schere nutzen.

Materialien:

- ☺ Stoff für den Körper (z.B. Plüsch) ca. (B x H) 100 cm x 35 cm
- ☺ Stoff für Fußsohlen, Schwänzchen, Innenohren, Kinn und Wangen (z.B. Nicky) ca. (B x H) 45 cm x 20 cm
- ☺ Stoff für Nase (z.B. Kunstleder) ca. 5 cm x 5 cm
- ☺ Stoff für die Mütze ca. (B x H) 30 cm x 25 cm
- ☺ Stoff für Mützenrand und Bommel ca. (B x H) 40 cm x 10 cm
- ☺ Sicherheitsaugen
- ☺ Füllmaterial
- ☺ Farblich passendes Garn
- ☺ Nähnadel
- ☺ Schere
- ☺ Nähmaschine

Die angegebene Stoffwahl ist nur ein Beispiel. Selbstverständlich kannst du auch andere Stoffe/ Augen verwenden. Ich persönlich habe bisher Plüsch, Baumwolle und Kord verwendet. Bei der Mütze für das Häschen spielt es keine Rolle, welchen Stoff du verwendest. Es soll dir gefallen.



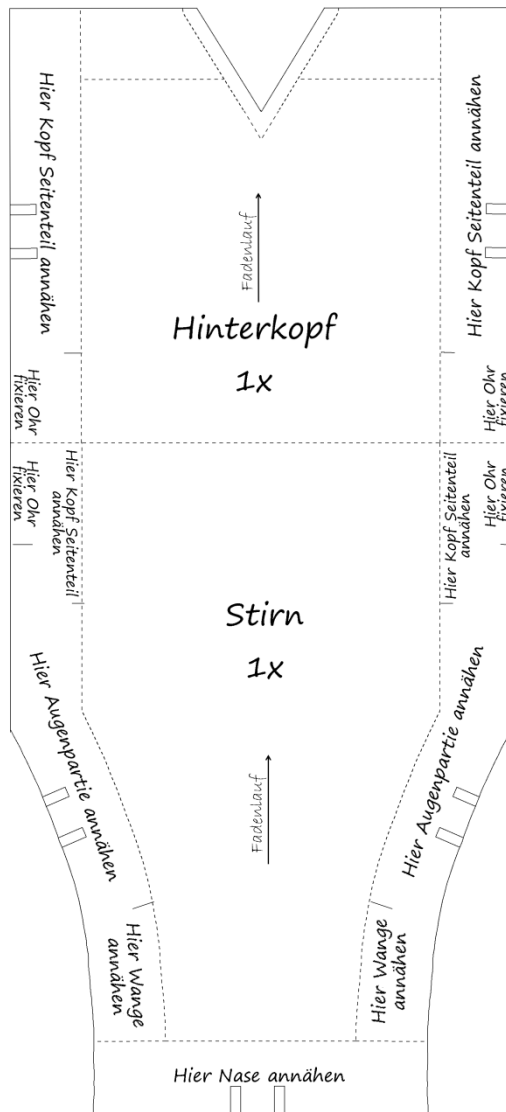
Los geht's!



Schneide alle Schnittteile für den Kopf...



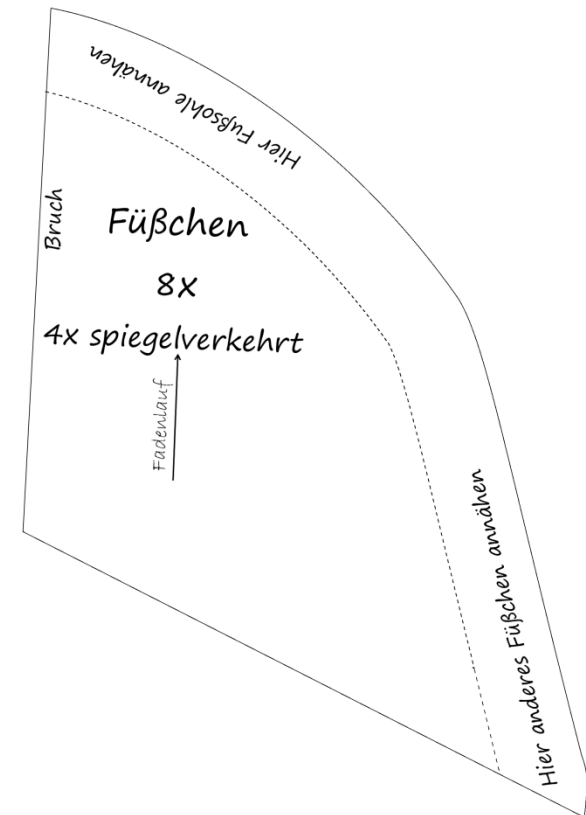
...und den Körper aus. Übertrage die Markierungen aller Schnittteile auf den Stoff (Stecknadeln, Stift oder einschneiden)



Für Fortgeschrittene:

Da die Naht zwischen Stirn und Hinterkopf nicht formgebend ist, kannst du auch diese beiden Schnittteile zusammenkleben und als ein gesamtes Schnittteil auf den Stoff übertragen. Markiere dir dann aber die Stelle der Naht, da dort die Ohren fixiert werden.

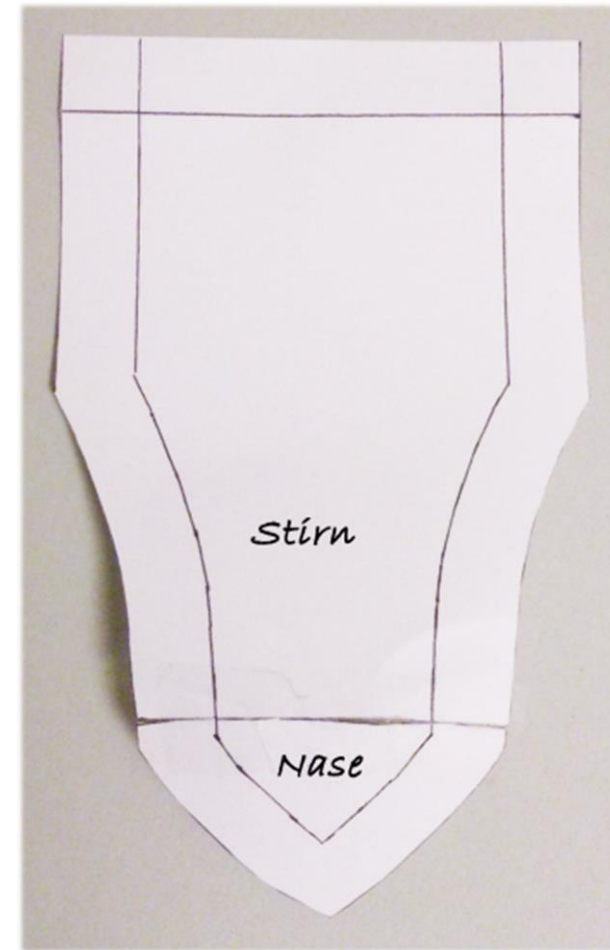
Ebenso kannst du auch das Füßchen im Bruch zuschneiden. Dazu schneidest du die Nahtzugabe an der Geraden Kante weg, legst den Stoff rechts auf rechts in den Bruch und schneidest dann das Füßchen aus.





Stecke die Nase rechts auf rechts auf die schmale Seite der Stirn, sodass die beiden Markierungen aufeinander liegen. Solltest du wie ich Kunstleder verwenden, denke daran, innerhalb der Nahtzugabe zu stecken oder verwende Klammern. Nähe die Nase fest.

Die Nahtzugabe NICHT zurückschneiden.





Lege das Schnittteil für den Hinterkopf rechts auf rechts zusammen und nähe den Abnäher knappkantig (2-3 mm) zusammen.

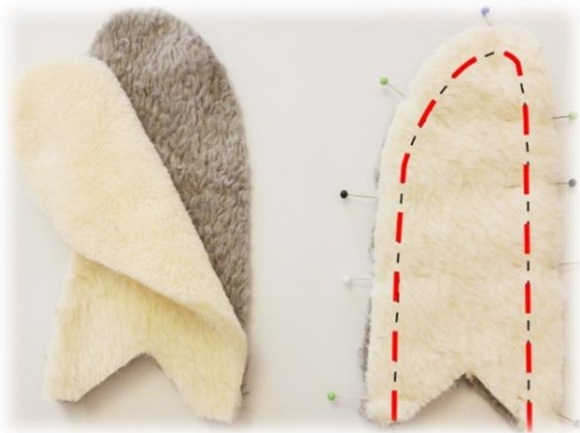


Stecke nun die andere Seite des Hinterkopfs auf die noch freie Seite der Stirn rechts auf rechts und nähe beides zusammen.

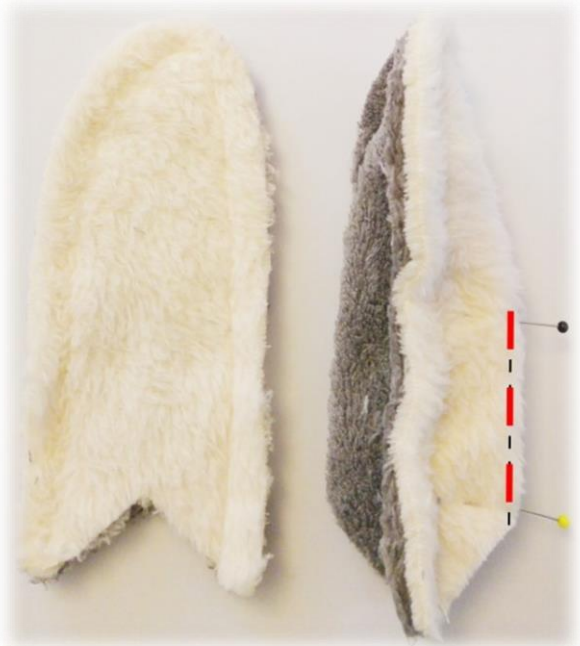




So sollte es nun aussehen.



Lege die Schnittteile der Ohren (Innen- und Außenohr) rechts auf rechts aufeinander und nähe entlang der Linie.



Falte nun das Ohr wie abgebildet und nähe von der offenen Seite an entlang des Falzes vom Innenohr knappkantig ca. 5 cm.
ACHTUNG, nicht das Außenohr mitnähen!

Nach dem Zurückschneiden und Einschneiden der Nahtzugabe wendest du die Ohren.



Falte die Ohren mittig und stecke Sie so mittig auf die Naht von Stirn und Hinterkopf, dass das Innenohr zur Nase zeigt, dass Ohr aber schräg nach hinten liegt.

Wenn du möchtest, kannst du auch Pfeifendraht in die Ohren legen. Fixiere die Ohren, indem du sie innerhalb der Nahtzugabe annähst.

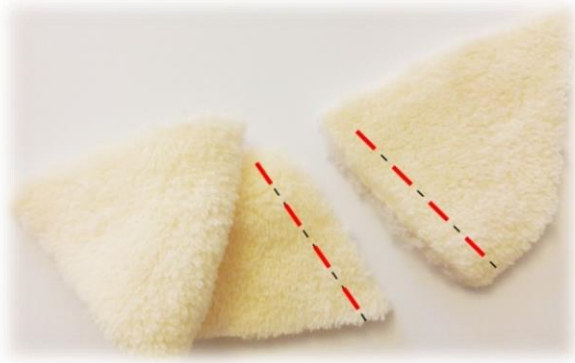




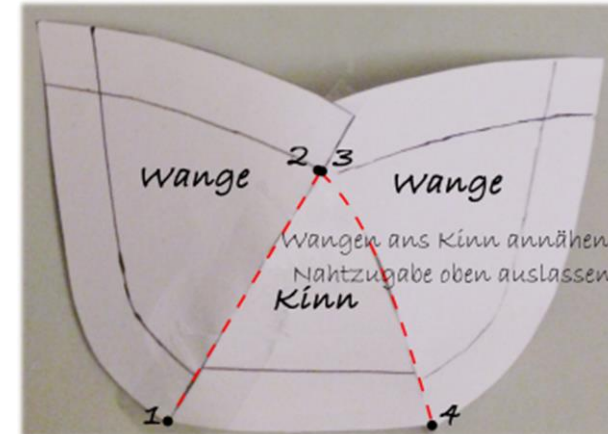
So sollte es nun aussehen.

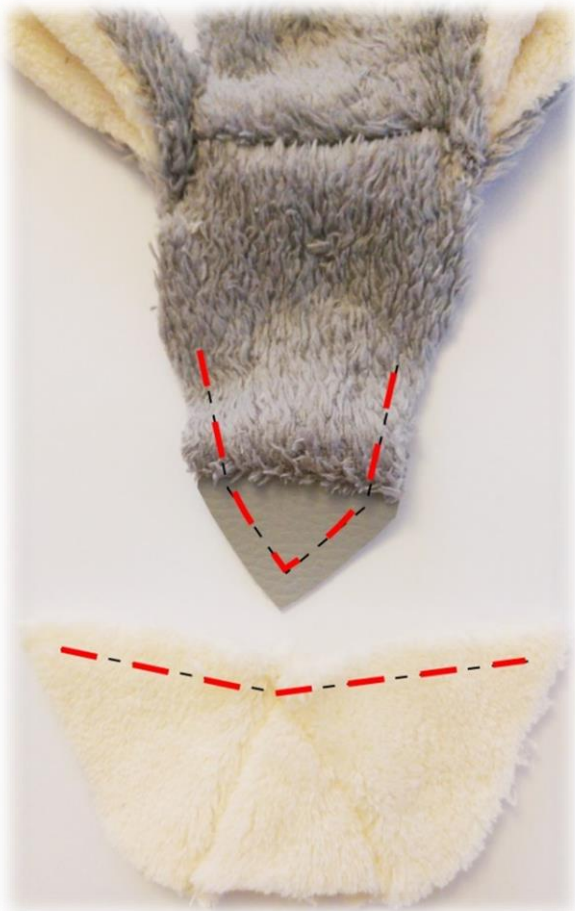


Stecke die kürzere Seite der Wange rechts auf rechts auf das Kinn, sodass die beiden Markierungen aufeinander liegen. Die einzelne Markierung auf dem Wangenteil sollte oben liegen. Höre oben mit der Naht 1 cm vor Ende auf.



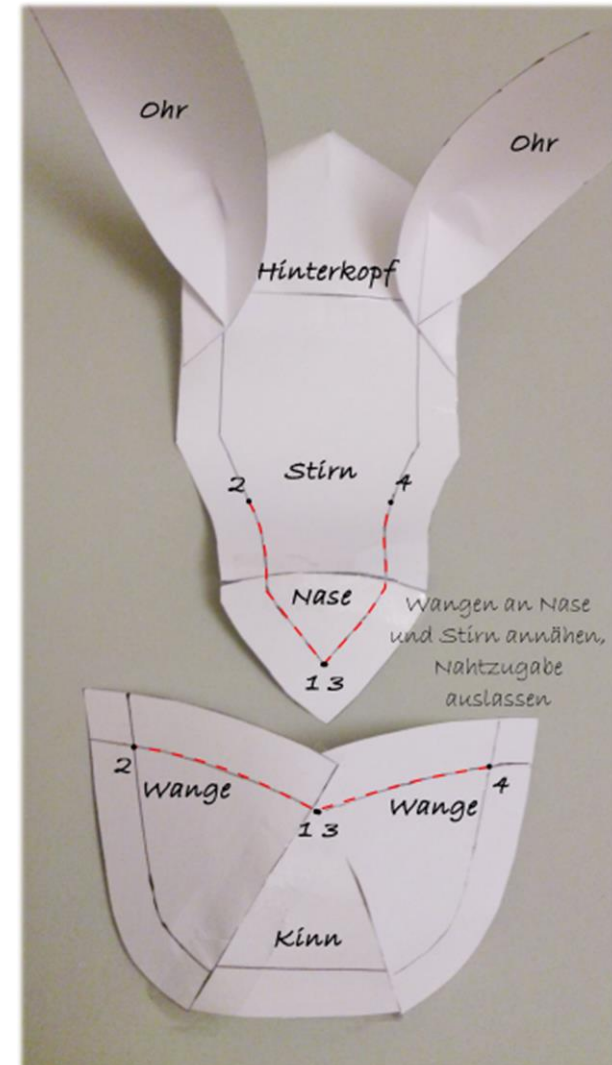
Nähe nun die andere Wangenseite an. Höre auch dort oben 1 cm vor Ende mit der Naht auf. Die beiden Nahtenden müssen sich nun oben in der Spitze berühren.





Stecke nun zunächst eine Seite der Mundpartie an Nase und Stirn. Die Markierung des Wangenteils liegt genau auf der Markierung der Nase. Lasse am Anfang und am Ende beim Nähen 1 cm frei. Dann nähst du die andere Seite der Mundpartie. Lasse auch hier beim Nähen am Anfang und am Ende 1 cm frei.

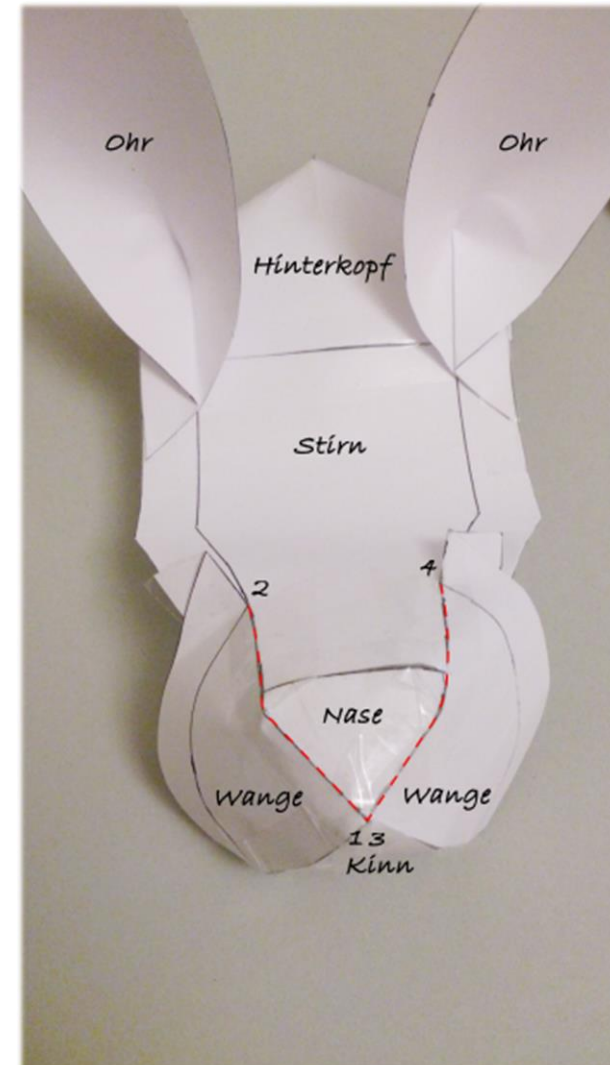
Die Nahtzugabe an der Nase NICHT zurückschneiden.

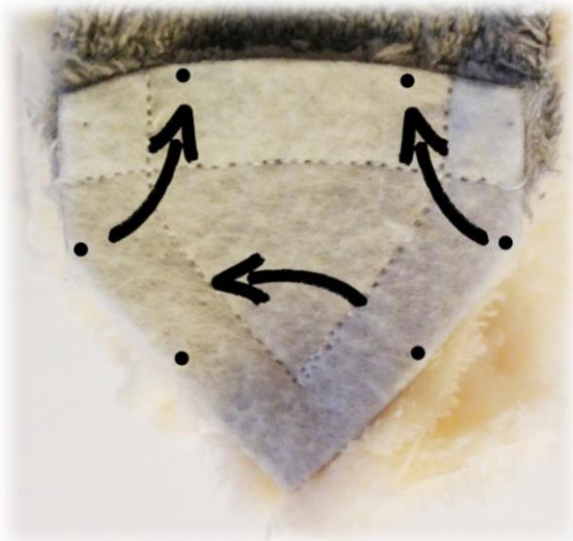




So sollte es nun aussehen.

Damit die Nase nicht innen so platt aussieht, werden wir diese nun ein wenig modellieren...





Falte wie auf der Abbildung die Nase und nähe sie punktweise von Hand mit ein paar Stichen zusammen.



So sieht die Nase dann von links...



...und so von rechts aus.

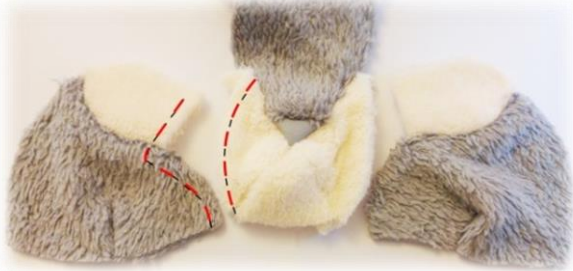
Möchtest du Augen mit der Nähmaschine aufsticken, solltest du das jetzt tun. Denke aber daran, dass ringsherum bereits 1 cm Nahtzugabe enthalten ist.



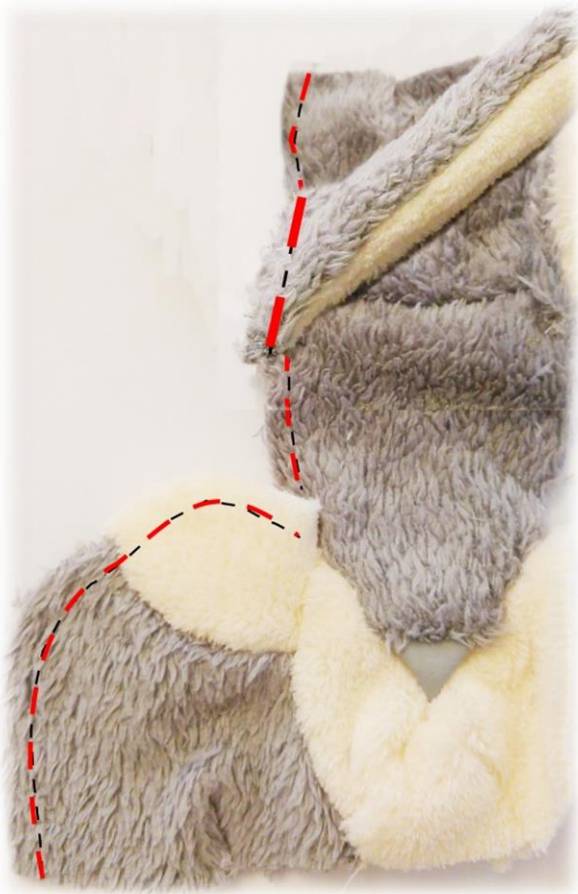
Lege die Augenpartie wie auf dem Bild auf die mittlere Spitze des Seitenteils des Kopfes und stecke sie entlang der Rundung. Die Markierungen sollten aufeinander treffen. nähe beide Teile zusammen.

Den Abnäher am Seitenteil nähst du wieder knappkantig zusammen.

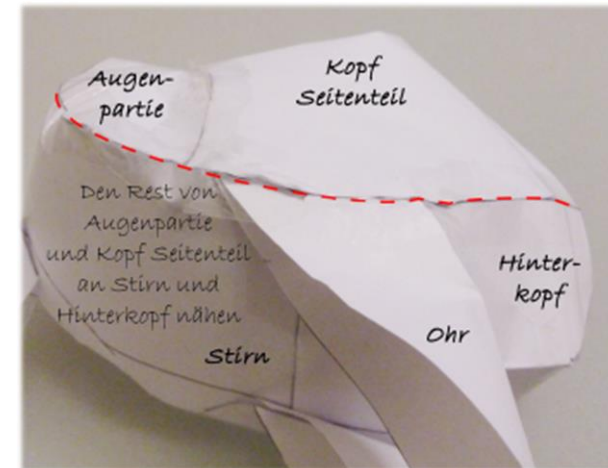




Stecke die untere Seite der Augenpartie und das Seitenteil an die Wange. Orientiere dich dabei an den Markierungen. Lasse beim Nähen am Ende der Augenpartie 1 cm frei.



Stecke nun den Rest der Augenpartie und das Seitenteil an die Stirn über die Ohren bis zum Ende des Hinterkopfes fest. Achte auch hier auf die Markierungen. Achte darauf, dass das Ohr zum Hinterkopf geklappt ist. Nähe vom Nahtende der Augenpartie an.





So sollte die eine Seite nun aussehen. Nähe nun die zweite Seite genauso an.

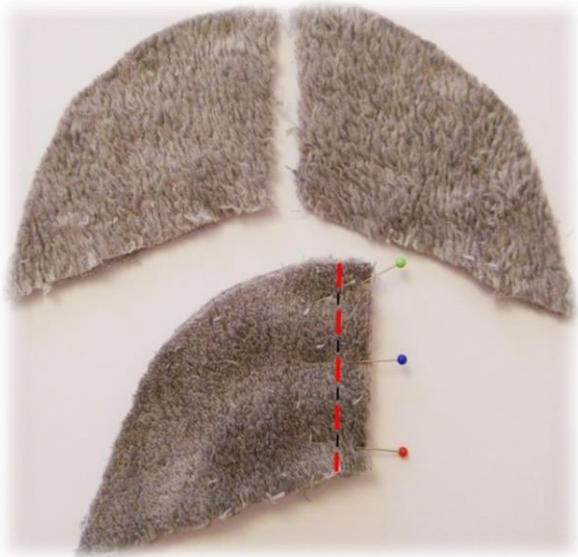


Markiere kurz über der Naht zwischen Wange und Augenpartie mittig, wo die Augen gesetzt werden und bringe sie an.



Ich habe in diesem Fall Cam Snaps verwendet. Du kannst aber auch Sicherheitsaugen oder Knöpfe verwenden oder die Augen von Hand aufsticken.

Der Kopf ist soweit fertig, nun ist der Körper dran.



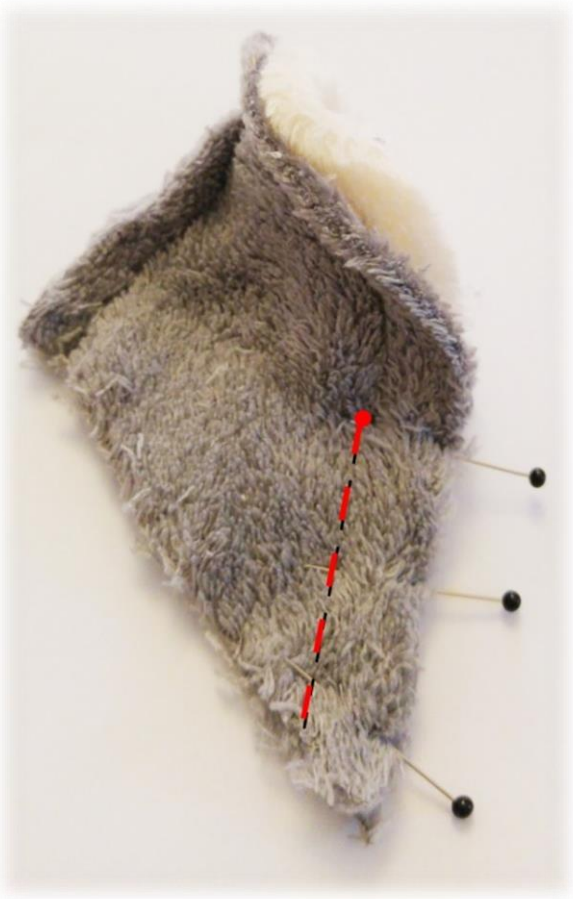
Lege die Fußteile rechts auf rechts zusammen und nähe entlang der kurzen geraden Seite.



Markiere an der Fußsohle die Mitte, diese wird auf die Naht des Fußes gesteckt.



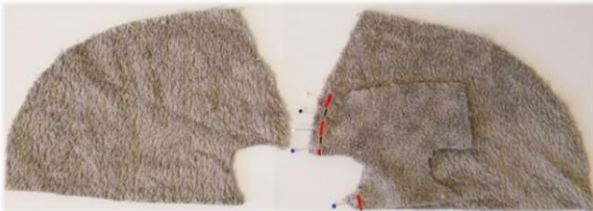
Stecke die Fußsohle an den Fuß und nähe jeweils von der oberen Mitte zur Spitze. Höre ca. 1 cm vor der Spitze mit der Naht auf.



Nähe nun von dem Nahtpunkt der Fußsohle an bis nach unten.



Nach dem Zurückschneiden der Nahtzugabe wendest du das Füßchen. Nähe auf die gleiche Weise die anderen Füßchen.



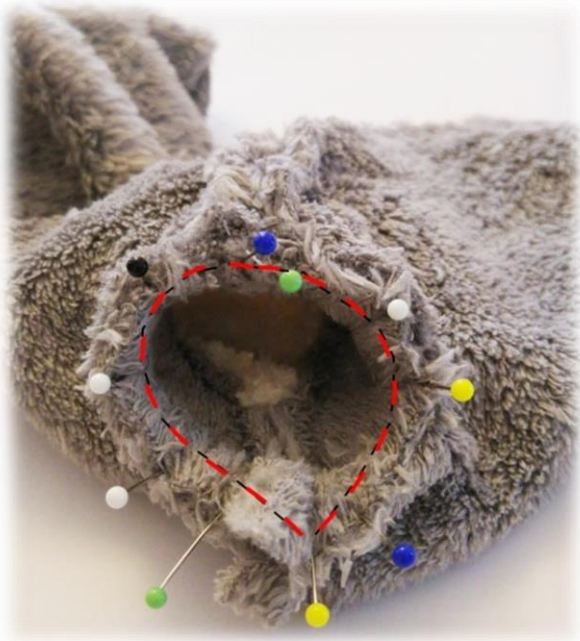
Nähe den Latz an die Seitenteile des Körpers...



...sodass Löcher für die Vorderfüße entstehen.



So sollen die Füße platziert werden.



Stecke das Füßchen an die Öffnung fest, so dass die Stoffe rechts auf rechts liegen. Nähe einmal rundherum.



So sollte es nun aussehen.

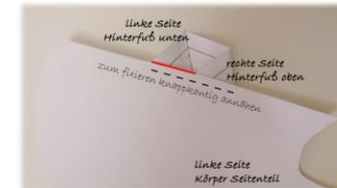
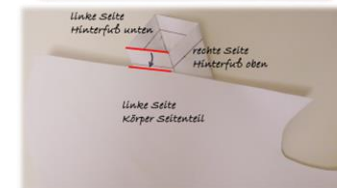
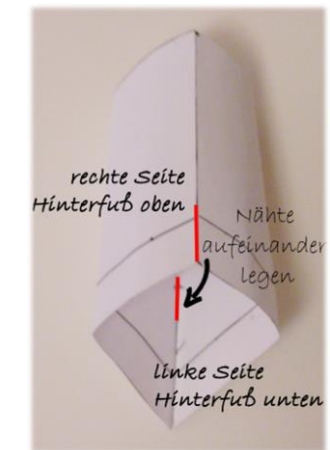


Befülle die Hinterfüßchen mit ein wenig Füllmaterial. Es sollen nur die Fußspitzen befüllt werden.



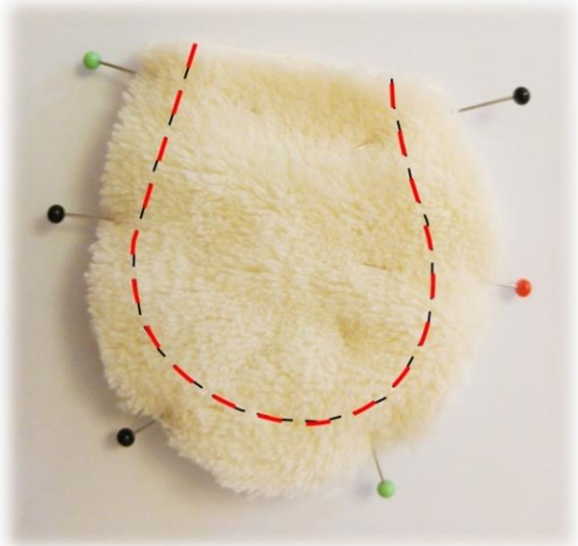
Lege die Nähte des Füßchens aufeinander. Die offenen Kanten sollten nun wie eine Raute aussehen. Platziere die hintere Seite des Füßchens an der Markierung des Seitenteils (rechts auf rechts). Dabei liegt die Fußsohle oben und ist mit der Rundung (Fußspitze) schräg nach oben Richtung Hals gerichtet. Die schräge Kante auf der Oberseite des Füßchens soll mit der Kante des Seitenteils abschließen. Am besten siehst du das auf dem Papiermodell.

So sieht das Ganze von der Rückseite aus. Fixiere das Füßchen am Seitenteil, indem du es innerhalb der Nahtzugabe annähst.





Schneide die überstehenden Ecken zurück.



Stecke das Schwänzchen rechts auf rechts zusammen und nähe entlang der Linie.



Nach dem Zurückschneiden der Nahtzugabe wendest du das Schwänzchen und befüllst es mit Füllmaterial.



Fixiere Das Schwänzchen an der Markierung des Seitenteils des Körpers, indem du es innerhalb der Nahtzugabe annähst. Vom Seitenteil muss noch 1 cm darunter freibleiben.



Stecke beide Seitenteile des Körpers rechts auf rechts zusammen und nähe entlang der Linie den Rücken.



Nun geht es an das Zusammennähen von Kopf und Körper.



Drehe den Körper auf links, der Kopf bleibt auf rechts. Stecke den Kopf mit den Ohren voran so in die Öffnung, dass der Abnäher vom Hinterkopf auf die Rückennaht trifft.



Stecke alles gut fest und nähe einmal rund herum.



So sollte es nun aussehen.



Stecke den Bauch an den Körper fest und nähe diesen fest. Lasse dabei eine Wendeöffnung auf einer Seite zwischen Vorder- und Hinterfüßchen.



Nach dem Zurückschneiden der Nahtzugabe (bei der Wendeöffnung nicht zurückschneiden) wendest du das Häschen und befüllst es mit Füllmaterial. Die Wendeöffnung noch NICHT schließen!



Mit einem langen festen Faden (am besten doppelt) stichst du von Hand unten in die Nahtecke von Kinn, Wange und Latz und kommst oben am Augenrand wieder heraus. Lasse einen genügend langen Faden hängen, dieser muss hinterher verknotet werden können.

Steppe nun in kleinen Stichen bis zum anderen Rand des Auges und komme mit der Nadel unten beim Einstich wieder heraus.

Das machst du auch auf der anderen Seite.



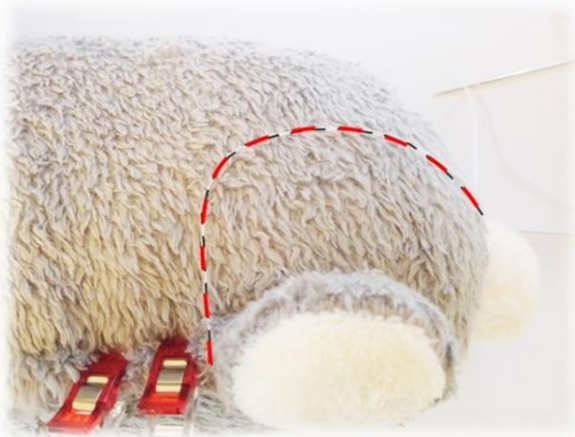
Um das Gesicht zu modellieren, machst du auf beiden Seiten einen einfachen Knoten und ziehst diesen jeweils leicht zusammen. Anschließend verknotest du noch 2-3 Mal und ziehst die Fäden mit der Nadel durch den Körper.



Damit das Häschen einen Hals erhält, nimmst du einen langen Faden und steppst von Hand einmal rundherum entlang der Naht zwischen Kopf und Körper. Mache mit den Fadenenden einen einfachen Knoten und ziehe diesen leicht zusammen, sodass sich der Hals bildet. Dann sicherst du den Knoten mit ein-zwei weiteren Knoten. Die Fadenenden ziehst du mit der Nadel durch den Körper.

Eventuell musst du noch mal ein wenig Füllmaterial nachstopfen.

Die Wendeöffnung noch NICHT schließen!



Nimm wieder einen langen festen Faden (am besten doppelt) und verknote diesen am Ende. Steche auf der Seite der Wendeöffnung am vorderen Hinterfüßchen von innen nach außen, so dass der Knoten innen liegt. Steppe nun wie auf der Abbildung entlang der Linie bis oberhalb des Schwänzchens. Auf der anderen Seite steppst du bis zur Vorderseite des Hinterfüßchens zurück. Ziehe nun ein wenig am Faden, sodass die Häschenkeulen entstehen. Verknote den Faden gut und ziehe ihn mit der Nadel durch den Körper.



So sollte es nun aussehen.
Eventuell musst du noch ein wenig Füllmaterial nachstopfen.



Ansicht von hinten



Schließe nun die Wendeöffnung mit der Matratzennaht.



Ziehe den Faden fest und vernähe das Fadenende. Ziehe den Faden mit der Nadel durch den Körper.

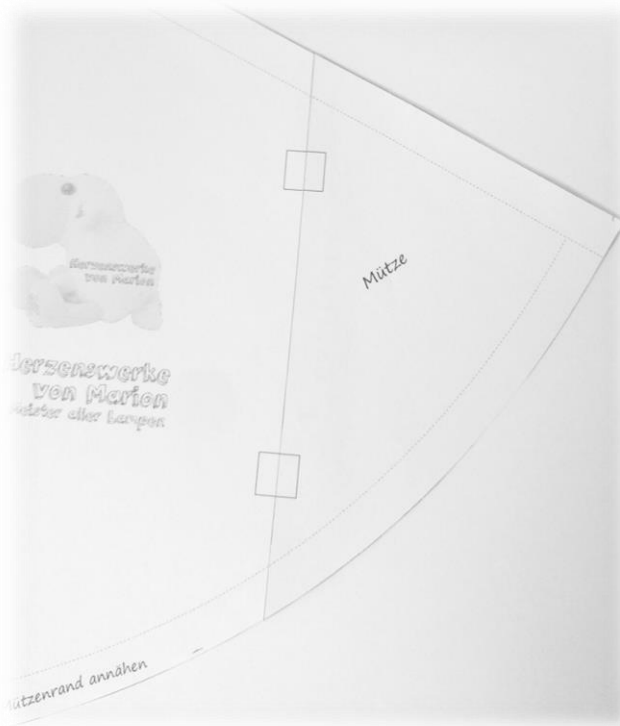


Hurraaa, fertig !!!





Als kleines Bonbon kannst du dem Häschen noch eine Weihnachtsmütze aufsetzen.
Wie das geht, zeige ich dir hier.



Klebe das Schnittmuster so zusammen, dass die die Markierungen aufeinander treffen.



Übertrage das Schnittmuster auf den Stoff und schneide diesen aus. Vergiss nicht, die Markierungen zu übernehmen.



Lege das Schnittteil für die Mütze rechts auf rechts zusammen und nähe die geraden Kanten zusammen.



Nach dem Zurückschneiden der Nahtzugabe wendest du die Mütze. Mit einem Stift kannst du die Spitze gut ausformen.



Lege das Schnittteil Mützenrand rechts auf rechts zusammen und nähe die schmalen Kanten zusammen.



Anschließend faltest du den nun geschlossenen Ring wie bei einem Bündchen in der Mitte der schmalen Kanten links auf links.

Stecke den Mützenrand rechts auf rechts auf die Mütze, sodass alle drei offenen Kanten aufeinander liegen. Achte darauf, dass die Nähte aufeinander liegen.

Nähe nun wie im Schnittmuster angegeben von Markierung zu Markierung und lasse die Lücken für die Hasenohren frei.



So sollte die Mütze jetzt aussehen.

Klappe die Nahtzugaben von Mütze und Mützenrand auseinander und steppe diese knappkantig einmal auf der Mütze und einmal auf dem Mützenrand ab. Die noch übrige Nahtzugabe kannst du zurückschneiden.



So sollte die Mütze nun aussehen.



Steppe mit einem langen Faden (am besten doppelt) und Nadel von Hand das Schnittteil Bommel mit 1 cm Abstand vom Rand entlang.

Wenn du an den Fäden ziehst, zieht sich der Stoff zusammen. Stopfe in die Mitte etwas Füllmaterial und ziehe die Fäden so fest wie möglich. Versuche dabei, so gut es geht, die Nahtzugabe in die Bommel zu stopfen.

Anschließend verknotest du die Fäden mehrmals.



Ist die Bommel fertig, kannst du die Fäden gleich auch zum Annähen an die Mütze nutzen. Steche mehrmals durch die Mütze und die untere Seite der Bommel, sodass das Loch der Bommel durch die Mützenspitze verdeckt ist. Dann vernähe den Faden auf der Innenseite der Mütze oder verknote ihn und ziehe die Fadenenden mit der Nadel durch die Bommel.



Und fertig ist die Weihnachtsmütze.





Probenäh-Ergebnisse

An dieser Stelle möchte ich mich ganz herzlich bei meinen Probenäherinnen bedanken.
Sie haben alle zusammen eine ganz tolle Hasenfamilie genäht.



Miriam Forst von [StrandKorbMädchen](#)



Andrea Feth von [Fethis Kreativbude](#)



Marion Schaar von [Herzenswerke von Marion](#)



Anna Kreusel von [Fadenentspannung](#)



Jacqueline Farner



Nancy Hartmann von [Froschn näht](#)



Marion Schaar von Herzenswerke von Marion



Christina Peter von Tinas-Passion



Anna Kreusel von Fadenentspannung



Gun-InGer



Julia Graw



Katrin Stohwasser von [Meine Nähwolke](#)



Anna Kreusel von [Fadenentspannung](#)



Christina Peter von Tinas-Passion



Katrin Stohwasser von Meine Nähwolke

Seite: <http://herzenswerke.jimdo.com>

Facebook: <https://www.facebook.com/herzenswerke>

Instagram: <https://www.instagram.com/herzenswerkevonmarion/>

E-Mail: herzenswerke@gmail.com

*Alle Rechte dieser Anleitung liegen bei
Marion Schaar – Herzenswerke von Marion.*

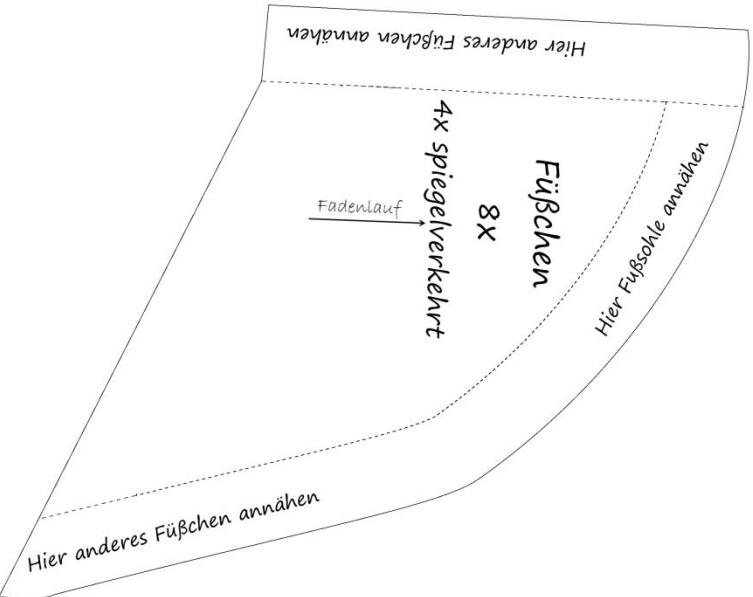
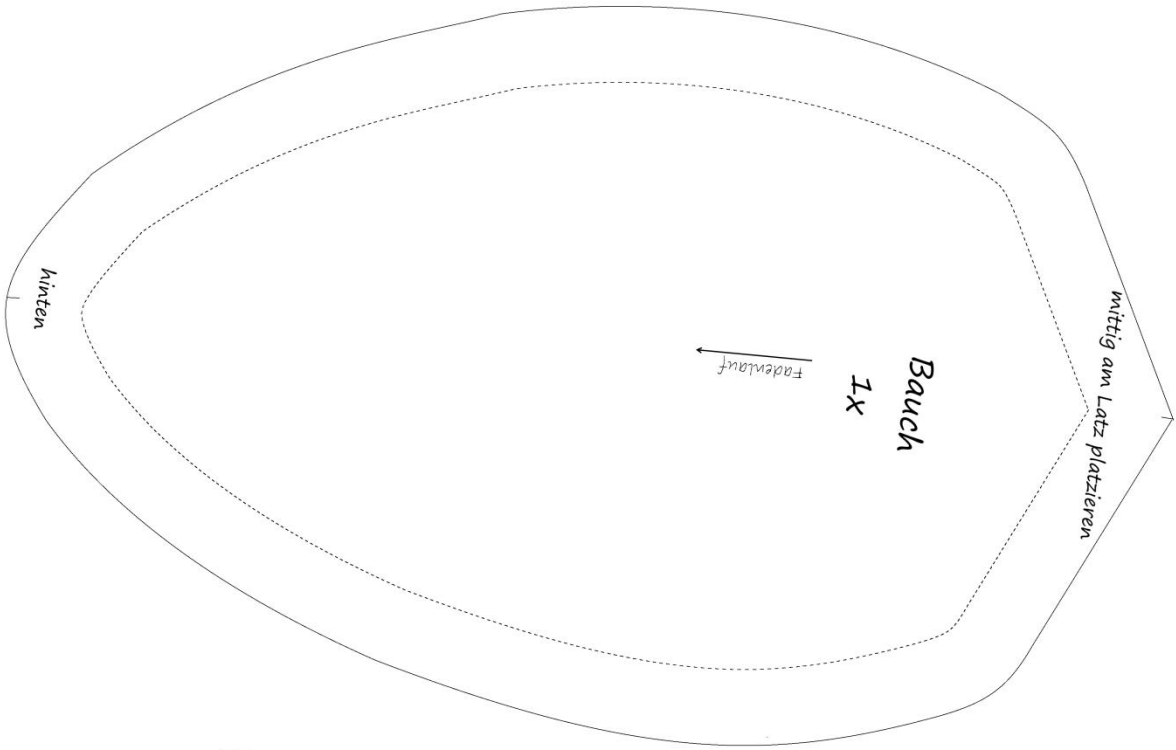
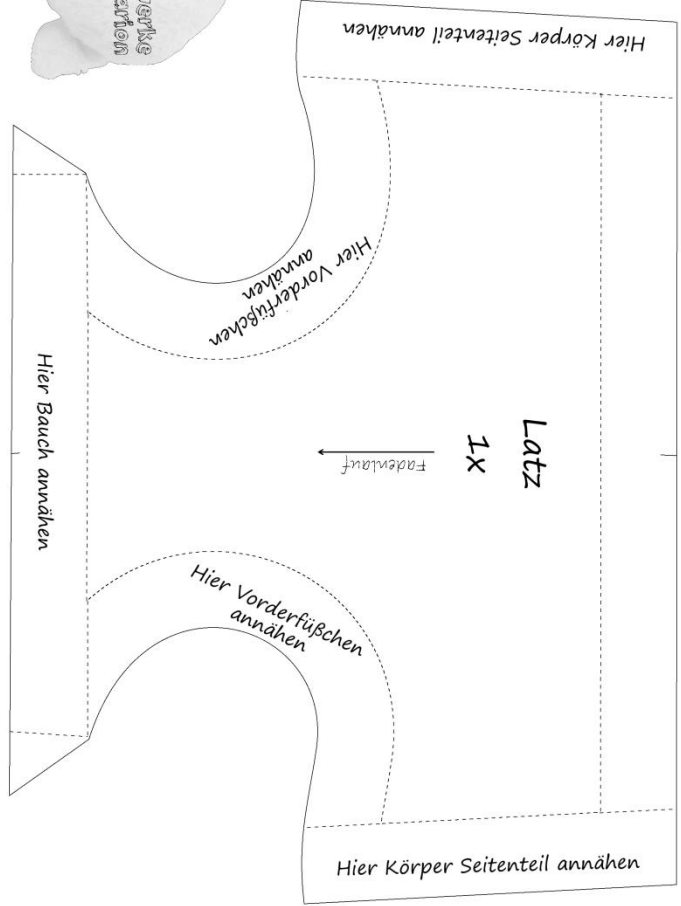
*Der Schnitt darf gerne auch zu gewerblichen Zwecken genutzt werden,
allerdings nur unter Angabe der Herkunft*

(Schnitt Meister aller Klassen – Herzenswerke von Marion).

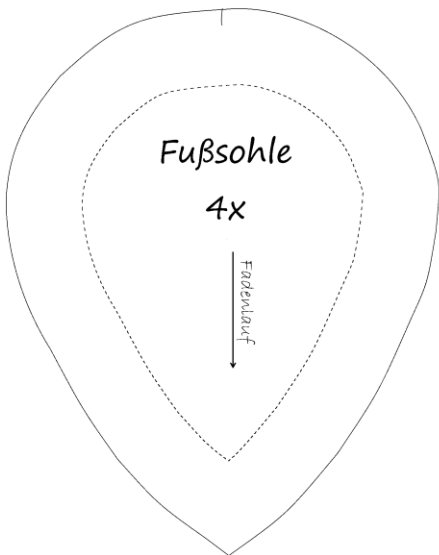
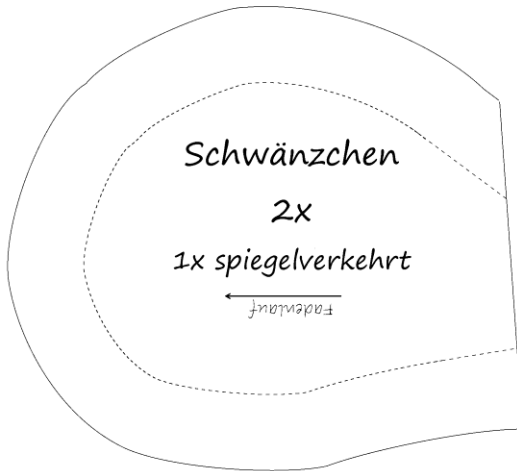
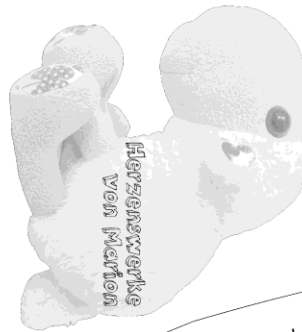
Verkauf, Weitergabe oder Vervielfältigung des Schnittmusters sowie Massenproduktion sind untersagt!

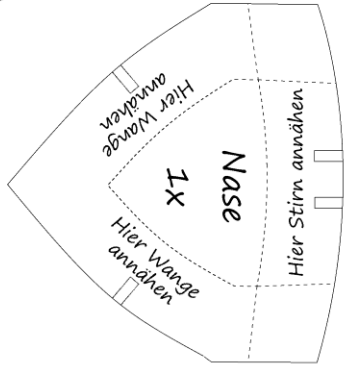
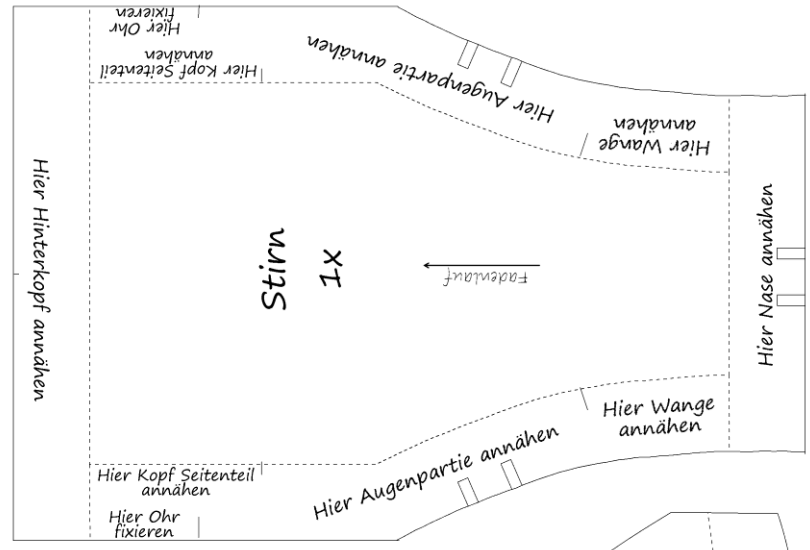
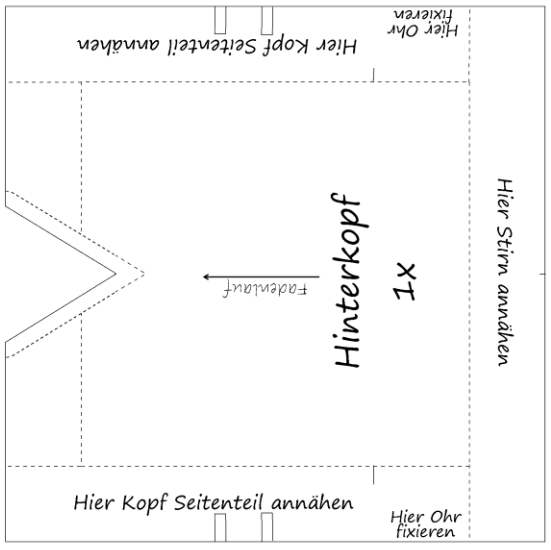
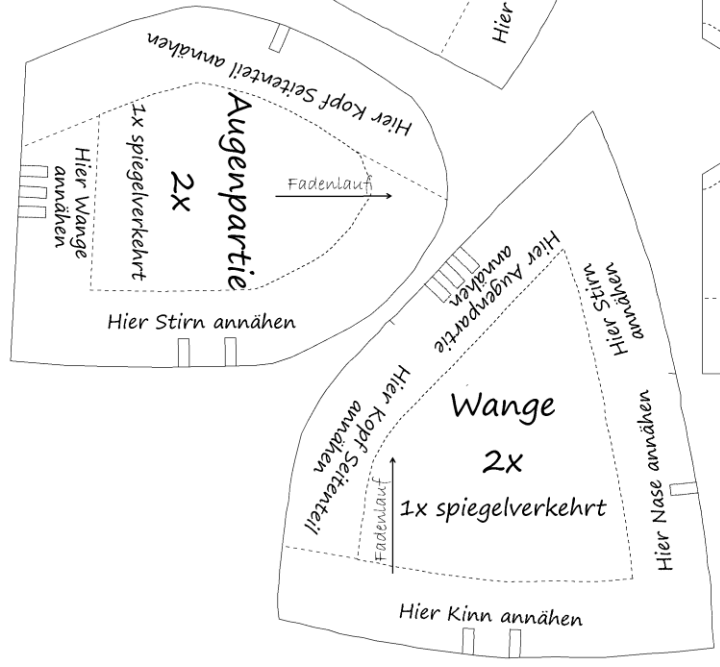
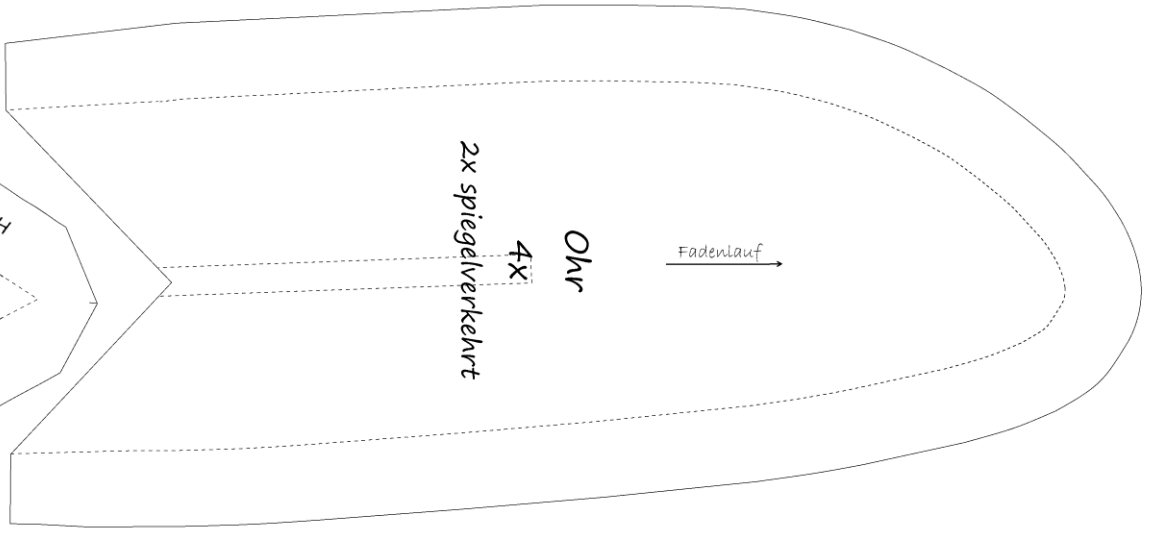
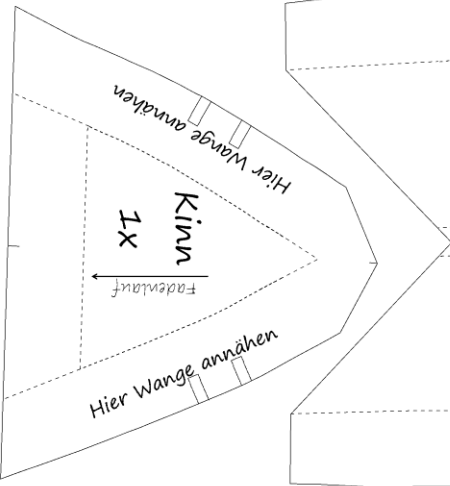
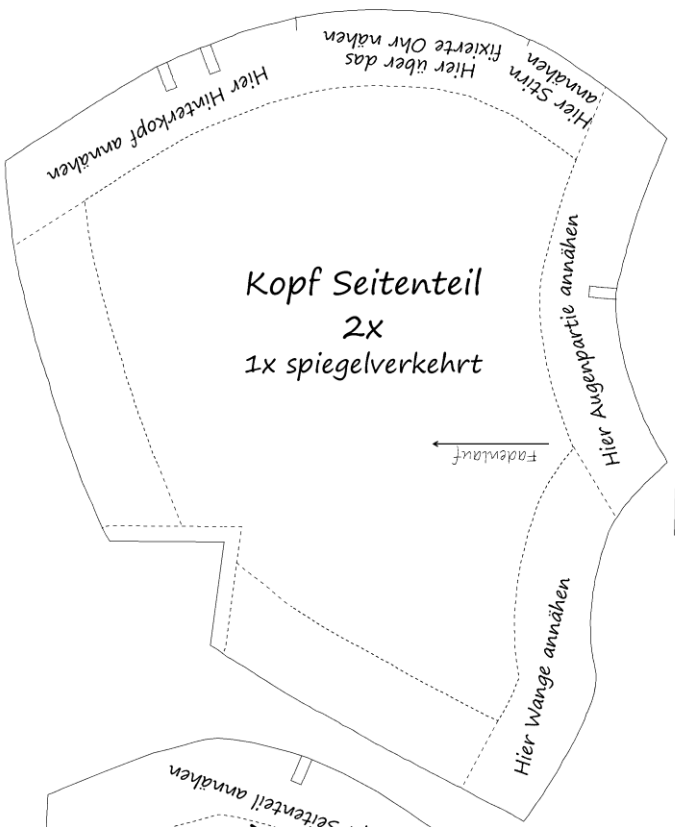
Herzenswerke
von Marion
Meister aller Lampen

Herzenswerke von Marion Meister aller Leinwand



**HERZENSWERKE
VON MERTON**
Meister aller Lampen





Herzenswerke
Von Marion
Meister aller Lampen

Fadenlauf

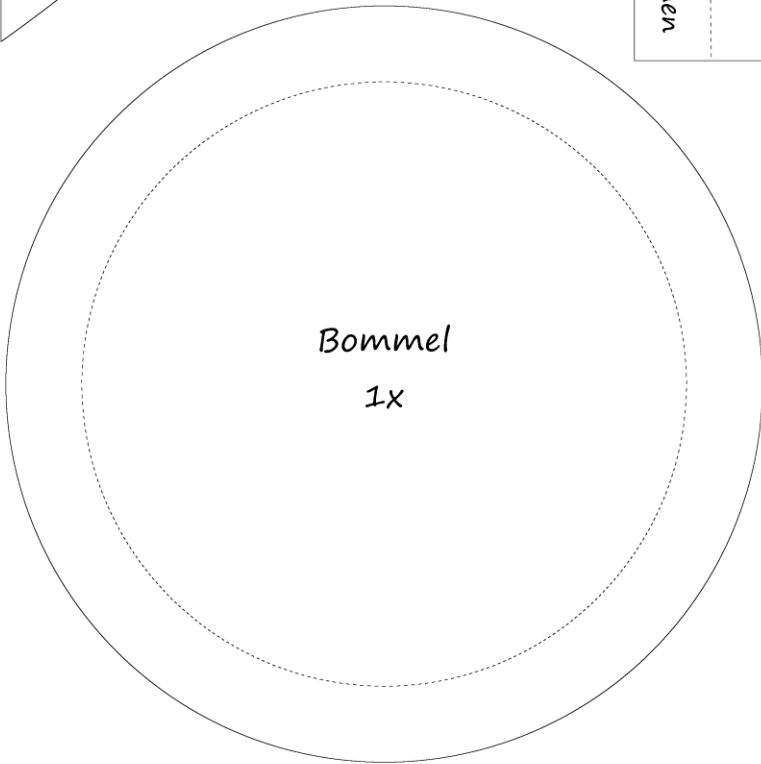
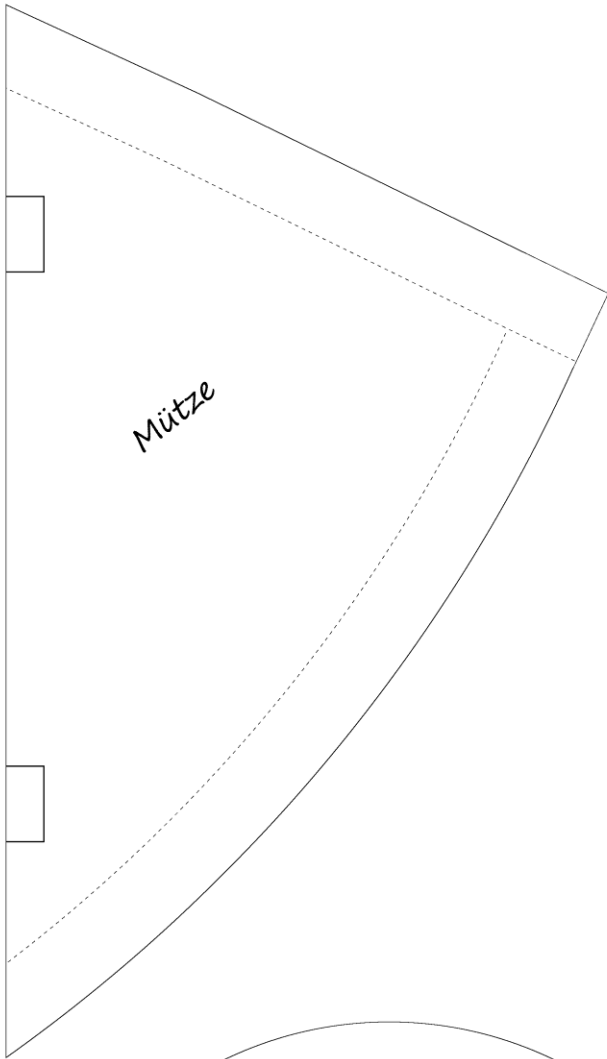
Mütze
1x



Herzenswerke
von Marion
Meister aller Lampen

Klebefläche

Hier Mützenrand annähen



Hier anderes Ende vom Mützenrand annähen		
Hier Mütze annähen	offen lassen	Hier Mütze annähen
<p>Mützenrand 1x im Stoffbruch</p>		
Stoffbruch		
Hier Mütze annähen	offen lassen	Hier Mütze annähen



**Herzenswerke
von Marion**
Meister aller Lampen